

---

**The legislation in Russia**

---

[DataBase](#)[Classification](#)[Search](#)[Subscription](#)[Home Page](#)[Help](#)

Title : **Об утверждении Положения о порядке проведения  
сертификации семян сельскохозяйственных и лесных растений**

Gov. number : 859

Doc. type : Приказ

Date : 08.12.1999

Classification : [Министерство сельского хозяйства и продовольствия](#) .

Size : 95,80(kb)

Off-Line translate :

П Р И К А З

Об утверждении Положения о порядке проведения  
сертификации семян сельскохозяйственных  
и лесных растений

Приказ Министерства сельского хозяйства и продовольствия  
Российской Федерации от 8 декабря 1999 г. N 859  
Зарегистрировано Министерством юстиции Российской Федерации  
23 марта 2000 г. Регистрационный N 2165

Во исполнение Федерального закона от 17 декабря 1997 г.  
N 149-ФЗ "О семеноводстве" (Собрание законодательства Российской  
Федерации, 1997, N 51, ст. 5715) и постановления Правительства  
Российской Федерации от 15 октября 1998 г. N 1200 "Об утверждении  
Положения о деятельности государственных инспекторов в области  
семеноводства сельскохозяйственных растений и Положения о сортовом  
и семенном контроле сельскохозяйственных растений в Российской  
Федерации" (Собрание законодательства Российской Федерации, 1998,  
N 43, ст. 5352) приказываю:

1. Утвердить прилагаемое Положение о порядке проведения  
сертификации семян сельскохозяйственных и лесных растений и ввести  
его в действие.

2. Рекомендовать министерствам, управлениям (департаментам)  
сельского хозяйства и продовольствия субъектов Российской Федерации  
принять меры по проведению мероприятий, связанных с аккредитацией  
подведомственных государственных семенных инспекций в качестве  
органов по сертификации семян и испытательных лабораторий и  
обеспечением их бланками сертификатов.

---

ПОЛОЖЕНИЕ

о порядке проведения сертификации семян сельскохозяйственных  
и лесных растений

Утверждено приказом Минсельхозпрода России  
от 8 декабря 1999 г. N 859

1. Область применения

1.1. Настоящее Положение является основополагающим документом  
при сертификации семян сельскохозяйственных и лесных растений.  
Положение обязательно для всех физических и юридических лиц -  
участников процесса сертификации семян.

1.2. Положение разработано на основе и в соответствии со  
следующими законодательными актами и нормативными документами:

Федеральный закон от 17.12.97 г. N 149-ФЗ "О семеноводстве"  
(Собрание законодательства Российской Федерации, 1997, N 51,  
ст. 5715);

Закон Российской Федерации от 6.08.93 г. N 5605-І  
"О селекционных достижениях" (Собрание законодательства Российской  
Федерации, 1993, N 36, ст. 1436);

постановление Правительства Российской Федерации от  
15.10.98 г. N 1200 "Об утверждении Положения о деятельности  
государственных инспекторов в области семеноводства

сельскохозяйственных растений и Положения о сортовой и семенной контроле сельскохозяйственных растений в Российской Федерации" (Собрание законодательства Российской Федерации, 1998, N 43, ст. 5352);

приказ Минсельхозпрода России от 26.04.99 г. N 311 "Об утверждении Примерного положения о государственной семенной инспекции субъекта Российской Федерации и Примерного положения о межрайонной, районной, городской государственной семенной инспекции" (зарегистрирован Минюстом России 27.07.99 г., регистрационный N 1851);

приказ Минсельхозпрода России от 28.07.99 г. N 576 "О Государственной семенной инспекции Российской Федерации" (зарегистрирован Минюстом России 7.10.99 г., регистрационный N 1929);

Схемы сортовой сертификации семян, принятые Советом Организации стран экономического сотрудничества и развития (ОЕСД) 10.10.88 г. с дополнениями Собрания стран - членов ОЕСД от 15.05.91 г.;

Международные правила анализа семян, принятые 23 Конгрессом Международной ассоциации по контролю за качеством семян (ИСТА) в 1992 г., с поправками, принятыми на 24 Конгрессе ИСТА в 1995 г.

## 2. Основные понятия

В настоящем Положении используются следующие основные понятия:

семена - части растений (клубни, луковицы, плоды, саженцы, собственно семена, соплодия, части сложных плодов и другие), применяемые для воспроизводства сортов сельскохозяйственных растений или для воспроизводства видов лесных растений, а также для посева на товарные цели;

смесь семян - семена, состоящие из двух и более родов или сортов сертифицированных партий семян;

сельскохозяйственные растения - зерновые, зернобобовые, кормовые, масличные, эфирномасличные, технические, овощные, лекарственные, цветочные, плодовые, ягодные растения, картофель, сахарная свекла, виноград, используемые в сельскохозяйственном производстве;

лесные растения - лесные древесные и кустарниковые растения, используемые в лесном хозяйстве;

сортовые качества семян - совокупность признаков, характеризующих принадлежность семян к определенному сорту сельскохозяйственных растений;

посевные качества семян - совокупность признаков, характеризующих пригодность семян для посева (посадки);

партия семян - определенное количество однородных по происхождению и качеству семян одного сорта (вида);

смешанная партия семян - партия семян, состоящая из семян одного сорта (вида) и одной категории, полученная из более чем одного источника;

сортовой контроль - мероприятия по определению сортовой чистоты и установлению принадлежности сельскохозяйственных растений и семян к определенному сорту посредством проведения апробации посевов, грунтового контроля и лабораторного сортового контроля;

семенной контроль - мероприятия по определению посевных качеств семян, контроль за соблюдением требований государственных стандартов и иных нормативных документов в области семеноводства;

апробация посевов - обследование сортовых посевов в целях определения их сортовой чистоты или сортовой типичности растений, засоренности сортовых посевов, поражения болезнями и повреждения вредителями растений;

грунтовой контроль - установление принадлежности сельскохозяйственных растений и семян к определенному сорту и определение сортовой чистоты растений посредством посева семян на специальных участках и последующей проверки сельскохозяйственных растений;

лабораторный сортовой контроль - установление принадлежности семян к определенному сорту и определение сортовой чистоты семян посредством проведения лабораторного анализа;

сортовая чистота - отношение числа стеблей сельскохозяйственных растений основного сорта к числу всех развитых стеблей сельскохозяйственных растений данной культуры;

Центральный орган по сертификации семян - Государственная семенная инспекция Российской Федерации при Министерстве сельского хозяйства и продовольствия Российской Федерации;

орган по сертификации семян - государственная семенная инспекция, Научно-методический центр по семенному контролю, Научно-производственный центр лесного семеноводства (Центрлессем), зональная лесосеменная станция, аккредитованные в установленном порядке и осуществляющие работы по сертификации семян;

испытательная лаборатория - государственная семенная инспекция или иная организация, аккредитованная в установленном порядке и осуществляющие испытания (анализы) семян в целях сертификации;

заявитель - физическое или юридическое лицо, производящее, или заготавливающее, или упаковывающее семена сельскохозяйственных или лесных растений и реализующее их, зарегистрированное в установленном порядке в органах Государственной регистрации и подавшее заявку в орган по сертификации на проведение сертификации семян;

апробатор - специалист государственной семенной инспекции, оригинатор сорта (селекционер), другое физическое лицо, аккредитованные в установленном порядке на право официального обследования сортовых посевов сельскохозяйственных растений;

отборщик проб семян - специалист государственной семенной инспекции, Центрлессема, зональной лесосеменной станции или другое физическое лицо, аккредитованно на право официального отбора проб из партий семян;

оригинатор сорта - физическое или юридическое лицо, которое создало, вывело, выявило сорт сельскохозяйственного растения и (или) обеспечивает его сохранение, и данные о котором внесены в Государственный реестр селекционных достижений, допущенных к использованию;

сертификат - документ, выданный по правилам Системы сертификации семян, удостоверяющий посевные качества семян и подтверждающий их соответствие требованиям государственных и отраслевых стандартов, другой нормативной документации;

сертификат сортовой идентификации - документ, выданный на основании проведенной апробации сортовых посевов (посадок) и удостоверяющий сортовую чистоту или сортовую типичность растений;

протокол испытаний - документ, содержащий данные о результатах испытания семян (анализа пробы семян) на соответствие государственным и отраслевым стандартам.

### 3. Цели и задачи сертификации семян

3.1. Основной целью является приведение отечественных процедур и методов оценки сортовых и посевных качеств семян в соответствие с правилами и требованиями международных организаций (ИСТА, ОЕСД и др.), аналогичных систем зарубежных стран и создание на этой базе условий для эффективной деятельности юридических и физических лиц, производящих, обрабатывающих и реализующих семена на товарном рынке семян в Российской Федерации, а также для участия в международной торговле семенами.

#### 3.2. Главными задачами являются:

защита интересов государства и потребителя от недобросовестного производителя и продавца семян;

подтверждение соответствия сортовых и посевных (посадочных) качеств семян требованиям государственных и отраслевых стандартов;

осуществление инспекционного контроля;

оказание содействия потребителям в компетентном выборе семян с высокими сортовыми и посевными качествами.

### 4. Общие положения

4.1. В соответствии с Федеральным законом "О семеноводстве" (статья 28) выдача сертификатов, удостоверяющих сортовые и посевные качества семян, осуществляется семенными инспекциями и лесосеменными станциями.

4.2. Для целей проведения сертификации семян на базе государственных семенных инспекций и лесосеменных станций создается Система сертификации семян (в дальнейшем - Система).

4.3. Объектом сертификации являются партии семян, предназначенных для реализации или поставки в Федеральный или региональные страховые фонды, перечень семян сельскохозяйственных растений определяется Минсельхозпродом России, а лесных растений -

Федеральной службой лесного хозяйства России.

4.4. Сертификация семян проводится по показателям, удостоверяющим их сортовые и посевные качества, в соответствии с действующей нормативной документацией (приложение А).

4.5. Сертификат выдается на партию семян сорта сельскохозяйственных растений, зарегистрированного в Государственном реестре селекционных достижений, допущенных к использованию, полученных на законных основаниях, и на партию семян вида лесных растений.

Сертификат может выдаваться на партию семян, исключенных из указанного Реестра, в течение двух лет после исключения по категории репродукционных, о чем делается соответствующая запись.

#### 5. Система сертификации

5.1. Организационную структуру Системы образуют:

Центральный орган по сертификации семян;  
аккредитованные органы по сертификации семян;  
аккредитованные испытательные лаборатории;  
заявители.

Схема структуры Системы приведена в приложении Б. Конкретный перечень участников приводится в Государственном реестре Системы.

5.2. Аккредитующими органами в Системе являются Государственная семенная инспекция Российской Федерации при Министерстве сельского хозяйства и продовольствия Российской Федерации (в дальнейшем – Госсеминаспекция России), государственные семенные инспекции субъектов Российской Федерации, Научно-производственный центр лесного семеноводства Рослесхоза.

5.3. Система возглавляется Центральным органом по сертификации семян (ЦОСС).

5.4. Основные функции ЦОСС:

организация и координация работ по сертификации в Системе;  
установление основных принципов и правил процедуры сертификации в Системе;  
совершенствование структуры Системы и схем сертификации семян;  
рассмотрение апелляций заявителей по поводу действий органов по сертификации, испытательных лабораторий;  
взаимодействие с международными и зарубежными организациями по вопросам сертификации семян;  
организация подготовки и повышения квалификации специалистов для проведения сертификации семян;  
ведение Государственного реестра Системы.

5.5. Органами по сертификации семян могут быть аккредитованные в установленном порядке компетентные организации. Главными функциями органов по сертификации являются:

осуществление сертификации семян, выдача и учет выданных сертификатов;  
приостановка или отмена действия выданных ими сертификатов;  
представление в ЦОСС для регистрации в Государственном реестре информации о выданных сертификатах;  
осуществление инспекционного контроля за деятельностью испытательных лабораторий и сертифицированными семенами;  
проведение испытаний (анализов) по оценке посевных качеств семян;  
предоставление заявителю по его требованию необходимой информации в пределах своей компетенции;  
рассмотрение апелляций по результатам сертификации.  
Ответственность за организацию деятельности и функционирование органа по сертификации несет руководитель этого органа.

5.6. Испытательными лабораториями в Системе могут быть аккредитованные в установленном порядке независимые и компетентные организации.

Испытательные лаборатории обеспечивают:

проведение испытаний (анализов) по оценке посевных качеств семян;

оформление и выдачу органу по сертификации результата анализа (протокола испытаний) о качестве семян.

Ответственность за организацию деятельности и функционирование испытательной лаборатории несет руководитель лаборатории.

5.7. В своей деятельности органы по сертификации и

испытательные лаборатории руководствуются законодательством Российской Федерации в области семеноводства, постановлениями Правительства Российской Федерации, приказами и указаниями Минсельхозпрода России, Рослесхоза, государственными стандартами, основополагающими документами Системы, другой нормативной документацией, утвержденной в установленном порядке.

5.8. В рамках Системы осуществляется подготовка специалистов для работы в области сертификации – экспертов.

#### 6. Порядок сертификации семян

6.1. Процесс сертификации семян включает:  
подачу заявки на проведение сертификации;  
рассмотрение заявки и принятие решения;  
контроль за соблюдением стандартов и другой нормативной документации при производстве, подработке, упаковке и маркировке семян;

проведение сортовой идентификации (только для сельскохозяйственных растений);

отбор проб для проведения испытаний;

проведение испытаний;

анализ полученных материалов и принятие решения о возможности выдачи сертификата;

выдачу сертификата;

осуществление инспекционного контроля за сертифицированными семенами;

осуществление корректирующих мероприятий при выявлении в результате инспекционного контроля нарушений соответствия сертифицированных семян установленным требованиям;

информацию о результатах сертификации и последующих изменениях.

6.2. Для проведения сертификации семян сельскохозяйственных растений заявитель должен заблаговременно, не позднее чем за месяц до посева (посадки), подать в орган по сертификации семян заявку (приложение В, форма 1).

Вместе с заявкой представляется документация, удостоверяющая сортовую принадлежность высеваемых семян, происхождение и качество, а также законность их получения.

Заготовительные и торгующие фирмы, закупающие у производителей семена сельскохозяйственных растений, дорабатывающие, упаковывающие и реализующие их, также подают заявку по форме 3 (приложение В), с которой должны быть представлены копии договоров на закупку, сертификаты сортовой идентификации, документы, подтверждающие соблюдение прав патентообладателя, документацию по доработке, подготовке партии, учету.

Заявка регистрируется органом по сертификации в журнале установленной формы (приложение Г) или на машинных носителях.

Заявкой на проведение сертификации семян лесных растений является акт отбора средних проб установленной формы.

6.3. Орган по сертификации рассматривает заявку, осуществляет проверку документации и в срок, не позднее 10 дней после получения заявки, принимает соответствующее решение (приложение В, формы 2, 4) и сообщает о нем заявителю.

6.4. При положительном решении орган по сертификации указывает в нем, кто будет осуществлять апробацию посевов, отбор проб и испытания семян, а также другие условия, связанные с проведением сертификации.

6.5. Отказ заявителю в сертификации семян происходит в случае, если:

заявитель несвоевременно подал заявку в орган по сертификации семян, в связи с чем невозможно обеспечить контроль за выращиванием семян;

документация по учету семян не отвечает установленным требованиям, представлена не полностью или отсутствует совсем.

6.6. В процессе производства семян сельскохозяйственных растений орган по сертификации или по его поручению испытательная лаборатория осуществляют контроль за соблюдением нормативных требований при их выращивании, подработке и упаковке.

6.7. Для проведения апробации посевов заявитель заблаговременно, не позднее чем за две недели, подает заявку (приложение В, форма 5).

К заявке должны быть приложены:

копия платежного поручения об оплате расходов по апробации;  
план полей с указанием местоположения посева;  
описание, как найти поле для инспекции посева.

6.8. По результатам апробации посевов, проводимой апробатором с привлечением, при необходимости, оригинатора сорта и представителя заявителя, составляется акт апробации, один экземпляр которого передается заявителю, второй направляется в орган по сертификации, а третий остается у апробатора.

6.9. На основании акта апробации орган по сертификации оформляет сертификат сортовой идентификации (приложение В, форма 6) и направляет его заявителю.

6.10. В случае выявления нарушений нормативных требований при выращивании семян или неудовлетворительных результатах апробации посевы выбраковываются, а полученные с них семена сертификации не подлежат.

Выбраковка посевов оформляется актом установленной формы, и один экземпляр его остается у заявителя, второй направляется в орган по сертификации.

6.11. После сообщения заявителя о подготовке партии семян сельскохозяйственных растений отборщик проб отбирает от нее среднюю пробу (далее - проба) и дубликат. Средняя проба представляется в испытательную лабораторию для проведения конкретных анализов, а дубликат направляется в орган по сертификации и хранится на случай возникновения споров между продавцом и покупателем.

6.12. Проба отбирается в соответствии с действующими государственными и отраслевыми стандартами, другой нормативной документацией и оформляется актом установленной формы. При этом один экземпляр акта остается у заявителя, второй экземпляр отправляют с пробой в орган по сертификации или испытательную лабораторию.

6.13. Отборщик проб, после их отбора, печатывает тару (контейнер) официальной номерной пломбой или ярлыком, не позволяющим вскрыть тару, не оставив видимых следов вскрытия.

6.14. Каждая проба регистрируется в журнале установленной формы. Проба сохраняется в течение срока, установленного нормативной документацией, дубликат - в течение 1,5 года.

6.15. Испытания (анализ) пробы семян проводят в соответствии с требованиями нормативной документации, указанной в приложении А.

6.16. Результаты испытаний оформляются в виде протокола испытаний (приложение В, формы 7, 8, 9), который подписывается руководителем испытательной лаборатории.

6.17. Один экземпляр протокола испытаний, подписанный руководителем испытательной лаборатории, направляется в орган по сертификации, копия остается в лаборатории.

6.18. Орган по сертификации семян сельскохозяйственных растений на основании сертификата сортовой идентификации, результатов испытаний, подтверждающих соответствие показателей установленным нормам, оформляет и регистрирует сертификат на семена (приложение В, формы 10, 11, 12).

Орган по сертификации семян лесных растений оформляет сертификат по форме 13 приложения В на основании результатов испытаний, подтверждающих соответствие показателей установленным нормам.

6.19. Сертификат на смешанную партию семян выдается при условии наличия сертификатов сортовой идентификации на все вошедшие в нее партии семян и с учетом результатов испытаний отобранной от нее пробы, подтверждающих соответствие показателей установленным нормам.

6.20. Сертификат на смесь семян не выдается. Действуют сертификаты, выданные на семена, входящие в ее состав.

6.21. Выдача сертификата на семена заявителю органом по сертификации осуществляется после предъявления последним копий платежных поручений об оплате всех работ, связанных с проведением сертификации.

6.22. Сведения о выданных сертификатах орган по сертификации направляет в ЦОСС для внесения в Государственный реестр Системы сертификации семян.

6.23. На основании сертификата заявитель вносит в этикетку или

сопроводительные документы характеристики партии семян. Маркировка партий семян осуществляется в соответствии с действующей нормативной документацией.

#### 7. Действие сертификата

7.1. Сертификат на партию семян, а также сертификат сортовой идентификации, выданные органом по сертификации семян, признаются действительными на всей территории страны.

7.2. Сертификаты вступают в силу с момента их выдачи и действуют в течение срока, установленного нормативной документацией на семена.

7.3. Если в результате инспекционного контроля отмечены недостатки, то до их полного устранения действие сертификата на партию семян или его копии приостанавливается.

Информация о приостановлении и последующем возобновлении действия сертификата доводится до сведения владельца семян, потребителя, вышестоящих организаций, а также ЦОСС.

7.4. Действие сертификата прекращается раньше установленного срока при условии:

изменения норм на сертифицируемую характеристику;

несоответствия результатов испытания пробы, отобранной при инспекционном контроле, ранее полученным результатам.

Действие сертификата раньше установленного срока может быть также прекращено, если в результате инспекционного контроля установлено несоблюдение испытательной лабораторией требований нормативных документов или методик проведения испытаний.

Информация об аннулировании сертификата доводится до сведения заявителя, потребителя, контролирующих органов, ЦОСС для внесения соответствующих изменений в Государственный реестр Системы.

7.5. При изменении качественного состава партии семян заявитель обязан известить об этом орган по сертификации, выдавший сертификат, который принимает решение о необходимости проведения повторной сертификации.

7.6. Копии сертификата заверяются и учитываются органом по сертификации, выдавшим сертификат.

#### 8. Признание зарубежных сертификатов

8.1. При импорте семян на территорию Российской Федерации признаются сертификаты международного образца (ИСТА), а также документы о качестве семян стран-экспортеров, с органами по сертификации которых ЦОСС заключено соответствующее соглашение, при условии наличия сортовых свидетельств ОЕСД, с последующим переоформлением на отечественные сертификаты.

8.2. Переоформление документов о качестве семян стран-экспортеров и регистрация отечественных сертификатов с последующим внесением в Государственный реестр Системы осуществляется органом по сертификации, в зоне которого осуществляет деятельность юридическое или физическое лицо, импортирующее семена.

8.3. Наличие указанных документов не освобождает партии семян от инспекционного контроля.

#### 9. Проведение инспекционного контроля

9.1. Инспекционный контроль в Системе осуществляется за деятельностью органов по сертификации, испытательных лабораторий, а также за сертифицированными семенами.

9.2. Инспектирующие органы, условия и периодичность проведения инспекционного контроля определяются в порядке, утвержденном Министерством сельского хозяйства и продовольствия Российской Федерации и Федеральной службой лесного хозяйства России.

#### Приложение А

##### ПЕРЕЧЕНЬ

показателей, подлежащих подтверждению при сер-

N п/п	Наименование продукции	Наименование показате- лей качества семян и посадочного материала, подтверждаемых при сертификации	Обозначение на продукцию, где характеристики, под- твержденные при сертификации

1	2	3	4
1	Семена зерновых, зернобобовых и кормовых культур	сортовая чистота* чистота семян всхожесть зараженность болезнями** заселенность вредителями наличие карантинных объектов	ГОСТ 10246; ГОСТ 10247 ГОСТ 10249; ГОСТ 10250 ГОСТ 10252; ГОСТ 10253 ГОСТ 10468; ГОСТ 10469 ГОСТ 11226; ГОСТ 11227 ГОСТ 11230; ГОСТ 19449 ГОСТ 19451; ГОСТ 20582 ГОСТ 28636; ТУ 46-27-60
2	Семена масличных культур	влажность то же	ОСТ 10.006 ГОСТ 9576; ГОСТ 9577; ГОСТ 9668; ГОСТ 9669; ГОСТ 9671; ГОСТ 9672; ГОСТ 9823; ГОСТ 9824; ОСТ 10-14; ОСТ 10.008;
3	Семена технических и эфирномасличных культур	то же	ГОСТ 2684; ГОСТ 8191; ГОСТ 10430; ГОСТ 12388 ГОСТ 20456; ГОСТ 21031 ГОСТ 21236; ОСТ 18-461 ОСТ 46-26; ОСТ 10-80
4	Семена овощных культур	сортовая чистота* чистота семян всхожесть  влажность  заселенность вредителями  зараженность болезнями** наличие карантинных объектов	ГОСТ 28676. 1; ГОСТ 28676. 4; ГОСТ 28676. 7; ГОСТ 28676. 10; ГОСТ 28676. 11; ГОСТ 28676. 13; ГОСТ 28676. 14; ГОСТ 10 Р Ф 1028; ОСТ 10 Р Ф 498; ГОСТ 120 ТУ 10 Р Ф 508; ОСТ 10.2
5	Семена картофеля	сортовая чистота* зараженность болезнями	ГОСТ 7001; ГОСТ 29268
6	Семена лекарственных культур	чистота семян всхожесть влажность наличие карантинных объектов	ГОСТ Р 51096
7	Семена лесных древесных и кустарниковых растений	всхожесть*** или доброкачественность или жизнеспособность чистота семян влажность зараженность вредителями наличие карантинных объектов масса 1000 семян	ГОСТ 13204; ГОСТ 13851 ГОСТ 13855; ГОСТ 13856 ГОСТ 14161; ОСТ 56-27; ОСТ 56-28; ТУ 56-226; ОСТ 56-95;
8	Семена сахарной свеклы	сортовая чистота* чистота семян и выравниваемость по размерам всхожесть и односторонность влажность масса 1000 семян и масса одной посевной единицы заселенность вредителями зараженность болезнями	ГОСТ 2890; ГОСТ 20882; ГОСТ 28166; ТУ 10 РСФСР 658; ОСТ 46-67



		ми**	
		наличие карантинных объектов	
9	Посадочный материал плодовых, ягодных культур и винограда	сортовая чистота* размеры корневой системы и надземной части состояние корневой системы и надземной части (подсыхание, облиственность, механические повреждения, морозобоины, сохранность глазков на виноградных саженцах и черенках, наличие развитой верхушечной почки у земляники) наличие вредителей и болезней наличие карантинных объектов	ОСТ 10-124; ОСТ 10-125 ОСТ 10-127; ОСТ 10-128 ОСТ 10-130; ОСТ 10-131 ГОСТ 28182; ГОСТ 28829 ГОСТ 3578; ГОСТ 3579; ГОСТ 26231; ГОСТ 26869 ОСТ 46-16; ОСТ 46-18; ОСТ 46-34; ОСТ 46-119; ОСТ 10-012; ОСТ 10-067 ОСТ 10-069; ОСТ 10-079
10	Посадочный материал овощных культур: лук, чеснок	сортовая чистота* отход и примесь размер луковиц наличие карантинных объектов	ГОСТ 30088; ГОСТ 30106 ТУ 10 РФ 1041
	хрен	сортовая чистота* отход и примесь размер черенков	ОСТ 46-106

Примечания:

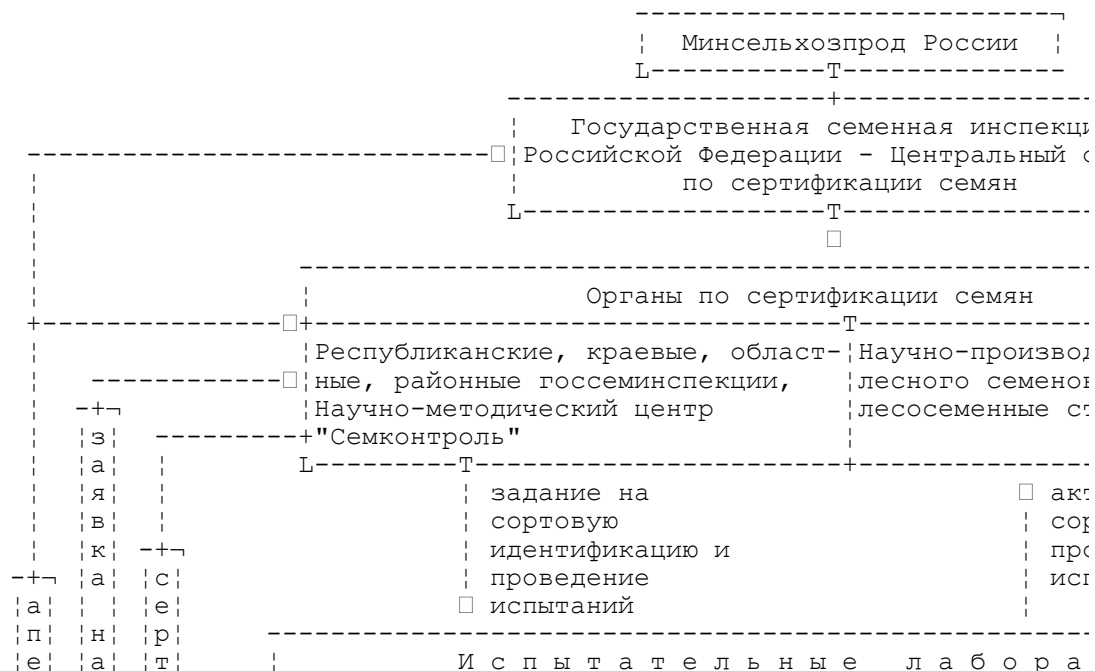
\* Определение сортовой чистоты проводится по Инструкции по апробации, утвержденной НТС Минсельхозпрода России 21.06.94 г. протокол № 14, насаждений и посадочного материала плодовых, ягодных, цветочных культур, утвержденной Минсельхозпродом России 10.01.94 г.;

\*\* Зараженность семян болезнями определяется по перечню культур, утвержденному Минсельхозпродом России;

\*\*\* Проводится определение одного из показателей согласно требованиям ГОСТ 30088; ГОСТ 30106; ТУ 10 РФ 1041.

Приложение Б

СТРУКТУРА СИСТЕМЫ СЕРТИФИКАЦИИ СЕМЯН СЕЛЬСКОХОЗЯЙСТВА



л	с	и	Районные,	Контрольно-	Лаборатории	Лаборатории
я	е	и	межрайонные,	семенные	семеноведения	семеноведения
ц	р	к		лаборатории по	НИИ	ваущ
и	т	а	территориальные	сахарной свекле		заво
я	и	т	госсеминспекции			
ЛТ-	ф	ЛТ-	L-----	+	-----	+
	и					
	к					
	а					
	ц					
	и	Л				
	ю					
ЛТ-			Хлебоприем-	Научно-исследо-	Колхозы,	Акционерных
L-----			ные	вательские	совхозы	Лесхозы
L-----			предприятия	учреждения		общества
			L-----	+	-----	+

Приложение В  
Форма 1

В Орган по сертификации семян

(полное наименование Органа

по сертификации)

### ЗАЯВКА

(наименование организации-производителя или фамилия, имя, отчество

физического лица, код)

Юридический, почтовый адрес

Телефон

Факс

Банковские реквизиты

в лице

(Ф. И. О. руководителя, только для организаций)

просит провести сертификацию семян

--Т-Т-Т-Т-Т-Т-Т-Т--

L-++++++-----

(культура)

(код)

--Т-Т-Т-Т-Т-Т-Т-Т--

сорта

L-++++++-----

(код)

категории

в объеме ориентировочно (тонн, штук).

Месторасположение поля, участка

Номер поля, участка, размер поля, участка га

Ориентировочная дата посева (посадки)

(день, месяц, год)

1

Что выращивалось на поле, участке в течение предшествовавших лет до посева (посадки) этого урожая

(год, культура, сорт)

Категория высеваемых (высаживаемых) семян

Номер сертификата (или иного документа) высеваемых (высаживаемых) семян

Номер партии высеваемых (высаживаемых) семян

Семена будут реализованы

(самостоятельно или торгующей организации,

указать ее адрес и N договора)

Оплату всех работ по проведению сертификации в размере, установленном в соответствии с действующим порядком и распоряжениями местных властей, гарантируем.

Удостоверяем, что вся приведенная информация правильная и правдивая.

Для зерновых культур, кормового гороха и бобов - в течение 2 лет; для крестоцветных кормовых, масличных, волокнистых и овощных культур - в течение 5 лет.

Руководитель организации \_\_\_\_\_

(подпись)

(фамилия, инициалы)

Главный бухгалтер \_\_\_\_\_

(подпись)

(фамилия, инициалы)

Печать \_\_\_\_\_

Приложение В

Форма 2

МИНИСТЕРСТВО СЕЛЬСКОГО ХОЗЯЙСТВА И ПРОДОВОЛЬСТВИЯ  
РОССИЙСКОЙ ФЕДЕРАЦИИ

(полное наименование Органа по сертификации)

РЕШЕНИЕ

по заявке на проведение сертификации

N \_\_\_\_\_ от "\_\_\_" \_\_\_\_\_ г.

Рассмотрев заявку \_\_\_\_\_

(наименование организации-производителя или

фамилия, имя, отчество физического лица, код)

Юридический, почтовый адрес \_\_\_\_\_

Телефон \_\_\_\_\_

факс \_\_\_\_\_

на сертификацию семян \_\_\_\_\_

--Т-Т-Т-Т-Т-Т-Т-Т--

L-+-+--+--+--+--+---

(культура)

(код)

--Т-Т-Т-Т-Т-Т-Т-Т--

L-+-+--+--+--+--+---

сорта \_\_\_\_\_

(код)

категории \_\_\_\_\_

в объеме ориентировочно \_\_\_\_\_ (тонн, штук)

предназначенного для реализации \_\_\_\_\_

(самостоятельно или торгующей

фирме, указать наименование фирмы, N и дату договора)

выращиваемого на поле (участке) N \_\_\_\_\_ размером \_\_\_\_\_ га, расположенном \_\_\_\_\_

Орган по сертификации принимает решение осуществить сертификацию на соответствие требованиям \_\_\_\_\_

(наименование и обозначение нормативных документов)

Апробация посевов (посадок) будет осуществлена \_\_\_\_\_

(наименование аккредитованного

юридического или физического лица, их адрес)

Испытания для сертификации будут проведены в \_\_\_\_\_

(наименование

аккредитованной организации, ее адрес)

Инспекционный контроль за семенным (посадочным) материалом будет осуществляться путем отбора и испытания контрольных проб, взятых в процессе хранения у производителя (в торговле), с периодичностью (нужное подчеркнуть)

Работы по сертификации проводятся на основе договора между \_\_\_\_\_

(наименование организаций)

ДОПОЛНИТЕЛЬНАЯ ИНФОРМАЦИЯ

1. Для апробации подается отдельная заявка. Вместе с заявкой на апробацию представляется копия платежного поручения с отметкой банка, подтверждающей оплату за проведение сертификации.

2. К заявке прилагается план полей, на котором должно быть показано:

а) местоположение посева для инспекции;

б) другие прилежащие поля;

в) прилежащие здания, дороги, ограждения, ворота, кустарники,

ручейки, другие особенности.

3. Должно быть приложено описание, как найти поле для инспекции посева. Приведите направление дорог до поля, которое должно быть проинспектировано. Опишите поля, участки или кварталы так, чтобы инспектор мог легко найти местоположение посева.

4. Идентификация посева для инспектирования является ответственностью заявителя.

5. Инспектор не несет ответственности за инспектирование неправильно указанного поля.

6. Орган по сертификации, обслуживающий ваши площади, должен быть поставлен в известность до визита инспектора, если вы отказываетесь от инспекции поля, указанного в заявке.

Руководитель Органа  
по сертификации

(подпись)

(фамилия, инициалы)

(Печать)

Приложение В  
Форма 3

В Орган по сертификации семян

(полное наименование Органа

по сертификации)

ЗАЯВКА

(наименование перерабатывающей, торгующей фирмы, код)  
Юридический, почтовый адрес

Телефон Факс

Банковские реквизиты

в лице

(Ф. И. О. руководителя)

просит провести сертификацию семян

--Т-Т-Т-Т-Т-Т-Т-Т--

L-+-+-+--

(культура)

(код)

--Т-Т-Т-Т-Т-Т-Т-Т--

сорта

L-+-+-+--

(код)

категории

в объеме (контейнеров, тонн, штук)

закупленного в

(наименование юридического или физического лица,

его юридический адрес и код)

по договору N от

доведенного до кондиции и затаренного (упакованного)

(указать вид упаковки)

находящегося на складе (или ином месте)

Сертификат для сортовой идентификации N от

выдан

(наименование органа по сертификации или испытательной

лаборатории, N в Госреестре)

в соответствии с решением

(наименование Органа по сертификации)

от г. N

Смешения партий не производилось (производилось).

(В случае смешения партий указываются перечень юридических и физических лиц, номера договоров, сертификатов по каждой партии).

Оплату всех работ по проведению сертификации в размере, установленном в соответствии с действующим порядком и распоряжениями местных властей, гарантируем.

Удостоверяем, что вся приведенная информация правильная и правдивая.

Руководитель организации

(подпись)

(фамилия, инициалы)

Главный бухгалтер	_____	_____
(Печать)	(подпись)	(фамилия, инициалы)

Приложение В  
Форма 4

МИНИСТЕРСТВО СЕЛЬСКОГО ХОЗЯЙСТВА И ПРОДОВОЛЬСТВИЯ  
РОССИЙСКОЙ ФЕДЕРАЦИИ

---

(полное наименование Органа по сертификации)

РЕШЕНИЕ

по заявке на проведение сертификации

N \_\_\_\_\_ от "\_\_\_" \_\_\_\_\_ г.

Рассмотрев заявку \_\_\_\_\_

(наименование торгующей фирмы, код)

---

Юридический, почтовый адрес \_\_\_\_\_

---

Телефон _____	Факс _____	
на сертификацию семян		--Т-Т-Т-Т-Т-Т-Т-Т--
		L-+-+--+--+--+--+---
(культура)		(код)
		--Т-Т-Т-Т-Т-Т-Т-Т--
сорта _____		L-+-+--+--+--+--+---
		(код)

категории \_\_\_\_\_

в объеме \_\_\_\_\_ (тонн, штук)

закупленного в \_\_\_\_\_

(наименование организации-производителя или фамилия,

---

имя, отчество физического лица, код)

на основании договора N \_\_\_\_\_ от "\_\_\_" \_\_\_\_\_ г. и

предназначенного для реализации, Орган по сертификации принимает

решение осуществить сертификацию на соответствие требованиям

---

(наименование и обозначение нормативных документов)

---

Испытания для сертификации будут проведены в \_\_\_\_\_

(наименование

---

аккредитованной организации, ее адрес)

Инспекционный контроль за семенным (посадочным) материалом будет

осуществляться путем отбора и испытания контрольных проб, взятых в

процессе хранения у производителя (в торговле), с периодичностью

(нужное подчеркнуть)

---

Работы по сертификации проводятся на основе договора между

---

(наименование организаций)

---

Руководитель Органа по сертификации	_____	_____
(Печать)	(подпись)	(фамилия, инициалы)

Приложение В  
Форма 5

В \_\_\_\_\_

(полное наименование Органа

---

по сертификации или испытательной

---

лаборатории)

ЗАЯВКА

---

(наименование организации-производителя или фамилия, имя, отчество

---

физического лица, код)

Юридический, почтовый адрес \_\_\_\_\_

Телефон _____	Факс _____
просит провести апробацию семенных посевов (посадок)	
(нужное подчеркнуть)	
_____	--T-T-T-T-T-T-T-T-- L-+-+--+--+--+--+--
(культура)	(код)
_____	--T-T-T-T-T-T-T-T-- L-+-+--+--+--+--+--
сорта	(код)
категории _____	
в соответствии с решением от _____ N _____	
Месторасположение поля, участка _____	
Номер поля, участка _____, размер поля, участка _____ га	
Апробацию целесообразно провести в период _____	
Оплата работ по проведению сертификации произведена в полном объеме.	
Приложения: 1. Копия платежного поручения об оплате.	
2. План полей с указанием местоположения посева (посадки).	
3. Описание, как найти поле для инспекции посева (посадки).	
Руководитель организации _____	_____
(Печать)	(подпись) (фамилия, инициалы)
Приложение В	
Форма 6	
МИНИСТЕРСТВО СЕЛЬСКОГО ХОЗЯЙСТВА И ПРОДОВОЛЬСТВИЯ РОССИЙСКОЙ ФЕДЕРАЦИИ	
(полное наименование Органа по сертификации)	
СЕРТИФИКАТ	
сортовой идентификации	
N _____ от _____ г.	
Выдан _____	_____
(наименование организации-производителя или фамилия, имя, отчество физического лица, код)	
что идентифицированный в установленном порядке на поле (участке)	
N _____, размером _____ га, расположенном _____	
посев (посадка) семян	
_____	--T-T-T-T-T-T-T-T-- L-+-+--+--+--+--+--
(культура)	(код)
_____	--T-T-T-T-T-T-T-T-- L-+-+--+--+--+--+--
сорта	(код)
категории _____	
предназначенного для реализации _____	
(самостоятельно или наименование	
торговой фирмы, номер и дата договора)	
имеет сортовую чистоту _____ % и соответствует требованиям	
(класс, наименование нормативного документа)	
Сертификат выдан на основании результатов апробации	
Руководитель Органа по сертификации _____	_____
(Печать)	(подпись) (фамилия, инициалы)
Приложение В	
Форма 7	
МИНИСТЕРСТВО СЕЛЬСКОГО ХОЗЯЙСТВА И ПРОДОВОЛЬСТВИЯ РОССИЙСКОЙ ФЕДЕРАЦИИ	

(наименование организации, выдающей протокол)

N \_\_\_\_\_  
(номер организации в Госреестре)

ПРОТОКОЛ ИСПЫТАНИЙ

N \_\_\_\_\_ от "\_\_\_" \_\_\_\_\_ г.

Выдан \_\_\_\_\_  
(наименование Органа по сертификации)

\_\_\_\_\_ (адрес)

на партию N \_\_\_\_\_ семян

\_\_\_\_\_ (культура)

\_\_\_\_\_ (код ОКП)

\_\_\_\_\_ (код сорта)

\_\_\_\_\_ (код сорта)

\_\_\_\_\_ (сорт, репродукция, фракция, категория)

размером \_\_\_\_\_ (количество контейнеров, тонн, штук)

урожае \_\_\_\_\_ г., представленных на испытания по акту отбора

проб N \_\_\_\_\_ от "\_\_\_" \_\_\_\_\_ г., хранящихся

\_\_\_\_\_ (наименование производителя (продавца))

\_\_\_\_\_ (адрес)

и предназначенных для \_\_\_\_\_

Качество семян \_\_\_\_\_  
(соответствует (или не соответствует и

по каким показателям), класс, наименование нормативного документа)

РЕЗУЛЬТАТЫ ИСПЫТАНИЙ

1. Чистота _____ %	8. Жизнеспособность _____ %
2. Семян других растений _____	Метод определения _____ %
3. Семян других видов кормовых трав _____ %	9. Влажность _____ %
4. Семян сорных растений, всего _____	10. Масса 1000 семян _____ г
в том числе для кормовых трав семян наиболее вредных сорняков _____ шт/кг	11. Зараженность болезнями _____ %
5. Головных образований _____ %	12. Заселенность вредителями _____
6. Склеротиев _____ %	13. Одноростковость _____ %*
7. Всхожесть _____ %	14. Стебельки длиннее 1 см _____ шт/кг*
в том числе твердых _____ %	15. Выравненность _____ %*
Условия проращивания _____	16. Односемянность _____ %*

17. Ботанический состав преобладающих видов:  
семян других культурных растений \_\_\_\_\_

семян сорных растений \_\_\_\_\_

Другие определения \_\_\_\_\_

\* Только для семян свеклы.

М. П. \_\_\_\_\_  
(подпись) (инициалы, фамилия)

Приложение В  
Форма 8  
МИНИСТЕРСТВО СЕЛЬСКОГО ХОЗЯЙСТВА И ПРОДОВОЛЬСТВИЯ  
РОССИЙСКОЙ ФЕДЕРАЦИИ

\_\_\_\_\_ (наименование организации, выдающей протокол)

N \_\_\_\_\_  
(номер организации в Госреестре)

ПРОТОКОЛ ИСПЫТАНИЙ

Выдан N \_\_\_\_\_ от "\_\_\_" \_\_\_\_\_ г.  
 \_\_\_\_\_  
 (наименование Органа по сертификации)

\_\_\_\_\_ (адрес)  
 на партию N \_\_\_\_\_ посадочного материала  
 \_\_\_\_\_  
 (культура) \_\_\_\_\_  
 \_\_\_\_\_ (код ОКП)  
 \_\_\_\_\_ (код сорта)

размером \_\_\_\_\_  
 \_\_\_\_\_ (количество контейнеров, штук)  
 представленных на испытания по акту отбора проб N \_\_\_\_\_ от  
 "\_\_\_" \_\_\_\_\_ г. и предназначенных для \_\_\_\_\_

Качество посадочного материала \_\_\_\_\_  
 \_\_\_\_\_ (соответствует (или не соответствует и  
 по каким показателям), класс, наименование нормативного документа)  
 Производитель (продавец) \_\_\_\_\_  
 \_\_\_\_\_ (наименование)

\_\_\_\_\_ (адрес)  
 РЕЗУЛЬТАТЫ ИСПЫТАНИЙ  
 1. Размеры корневой системы 5. Наличие вредителей  
 2. Размеры надземной части 6. Наличие болезней  
 3. Состояние корневой системы 7. Наличие карантинных объектов  
 4. Состояние надземной части 8. Наличие механических повреждений  
 Другие определения  
 М. П. Начальник \_\_\_\_\_  
 \_\_\_\_\_ (подпись) \_\_\_\_\_ (инициалы, фамилия)

Приложение В  
 Форма 9  
 МИНИСТЕРСТВО СЕЛЬСКОГО ХОЗЯЙСТВА И ПРОДОВОЛЬСТВИЯ  
 РОССИЙСКОЙ ФЕДЕРАЦИИ

\_\_\_\_\_ (наименование организации, выдающей протокол)  
 N \_\_\_\_\_  
 (номер организации в Госреестре)  
 ПРОТОКОЛ ИСПЫТАНИЙ  
 N \_\_\_\_\_ от "\_\_\_" \_\_\_\_\_ г.  
 Выдан \_\_\_\_\_  
 (наименование Органа по сертификации)

\_\_\_\_\_ (адрес)  
 на партию N \_\_\_\_\_ семян  
 \_\_\_\_\_  
 картофеля \_\_\_\_\_  
 \_\_\_\_\_ (код ОКП)  
 \_\_\_\_\_ (код сорта)

размером \_\_\_\_\_  
 \_\_\_\_\_ (количество контейнеров, тонн)  
 представленных на испытания по акту отбора проб N \_\_\_\_\_ от  
 N \_\_\_\_\_ от "\_\_\_" \_\_\_\_\_ г., хранящихся  
 \_\_\_\_\_  
 (наименование производителя (продавца))

\_\_\_\_\_ (адрес)  
 и предназначенных для \_\_\_\_\_  
 Качество семян соответствует \_\_\_\_\_  
 \_\_\_\_\_ (класс, наименование)



нормативного документа)

## РЕЗУЛЬТАТЫ ИСПЫТАНИЙ

1. Наличие клубней, пораженных болезнями, всего \_\_\_\_\_ %  
в том числе:

2. Наличие клубней, пораженных железистой пятнистостью и с потемнением мякоти \_\_\_\_\_ %

3. Наличие клубней с механическими повреждениями и поврежденных вредителями, всего \_\_\_\_\_ %

4. Наличие клубней с другими дефектами, %:

5. Наличие клубней размером, %:

6. Наличие земли и примеси \_\_\_\_\_ %

7. Клубней другого ботанического сорта \_\_\_\_\_ %

8. Результаты по определению скрытой зараженности:

поступило проб для исследования \_\_\_\_\_ шт.

в том числе пораженных, всего \_\_\_\_\_ шт. \_\_\_\_\_ %

из них вирусами: X, S, M \_\_\_\_\_ шт. \_\_\_\_\_ %

Y, L, A \_\_\_\_\_ шт. \_\_\_\_\_ %

бактериальной инфекцией \_\_\_\_\_ шт. \_\_\_\_\_ %

Заключение \_\_\_\_\_

Другие определения \_\_\_\_\_

М. П. Начальник \_\_\_\_\_

(подпись)

(инициалы, фамилия)

Приложение В

Форма 10

МИНИСТЕРСТВО СЕЛЬСКОГО ХОЗЯЙСТВА И ПРОДОВОЛЬСТВИЯ  
РОССИЙСКОЙ ФЕДЕРАЦИИ

Система сертификации семян

## СЕРТИФИКАТ

N \_\_\_\_\_

Зарегистрирован в Государственном

реестре Системы "\_\_\_" \_\_\_\_\_ г.

Действителен до "\_\_\_" \_\_\_\_\_ г.

Настоящий сертификат удостоверяет, что идентифицированные в установленном порядке семена

--T-T-T-T-T-T--

L-+-+--+--+---

(наименование культуры)

(код ОКП)

--T-T-T-T-T-T--

L-+-+--+--+---

(сорт, репродукция, фракция)

(код сорта)

партия N \_\_\_\_\_ размером \_\_\_\_\_

(количество контейнеров, тонн)

соответствуют \_\_\_\_\_

(класс, наименование нормативного документа)

Производитель (продавец) \_\_\_\_\_

(наименование)

(адрес)

М. П.

Сертификат выдан на основании испытаний, проведенных:

Наименование испытательной лаборатории	N документа испытаний, дата утверждения (выдачи)	Регистрационный N испытательной лаборатории
-----+-----	-----+-----	-----+-----

РЕЗУЛЬТАТЫ ИСПЫТАНИЙ	
1. Сортовая чистота _____ %	7. Жизнеспособность _____ %
2. Чистота _____ %	Метод определения _____
3. Семян других растений _____	8. Влажность _____ %
4. Семян других видов кормовых трав _____ %	9. Масса 1000 семян _____ г
5. Семян сорных растений, всего _____	10. Зараженность болезнями _____ %
в том числе для кормовых трав семян наиболее вредных сорняков _____ шт/кг	11. Заселенность вредителями _____
6. Всхожесть _____ %	12. Одноростковость _____ %
в том числе твердых _____ %	13. Стебельки длиннее 1 см _____ шт/кг*
Условия проращивания _____	14. Выравненность _____ %
	15. Односемянность _____ %

16. Ботанический состав семян других видов: \_\_\_\_\_

Другие определения \_\_\_\_\_

\*

Только для семян свеклы.

Официальный оттиск пломбы

Руководитель органа по сертификации,  
М. П. \_\_\_\_\_

(подпись)

(инициалы,  
фамилия)

Приложение В

Форма 11

МИНИСТЕРСТВО СЕЛЬСКОГО ХОЗЯЙСТВА И ПРОДОВОЛЬСТВИЯ  
РОССИЙСКОЙ ФЕДЕРАЦИИ

Система сертификации семян

СЕРТИФИКАТ

N \_\_\_\_\_

Зарегистрирован в Государственном  
реестре Системы "\_\_\_" \_\_\_\_\_ г.

Действителен до "\_\_\_" \_\_\_\_\_ г.

Настоящий сертификат удостоверяет, что идентифицированный в  
установленном порядке посадочный материал

--T-T-T-T-T-T--

L-+-+--+--+---

(наименование культуры)

(код ОКП)

--T-T-T-T-T-T--

L-+-+--+--+---

(сорт, репродукция, подвой)

(код сорта)

партия N \_\_\_\_\_ размером \_\_\_\_\_

(количество штук)

соответствует \_\_\_\_\_

(возраст, товарный сорт, наименование нормативного документа)

Производитель (продавец) \_\_\_\_\_

(наименование)

(адрес)

М. П.

Сертификат выдан на основании испытаний, проведенных:

-----T-----T-----	
Наименование	N документа
испытательной	испытаний, дата
лаборатории	утверждения (выдачи)
-----T-----T-----	
	Регистрационный N
	испытательной
	лаборатории

РЕЗУЛЬТАТЫ ИСПЫТАНИЙ

1. Размеры корневой системы \_\_\_\_\_ 5. Наличие вредителей \_\_\_\_\_

2. Размеры надземной части \_\_\_\_\_ 6. Наличие болезней \_\_\_\_\_

3. Состояние корневой системы \_\_\_\_\_ 7. Наличие карантинных объектов \_\_\_\_\_

4. Состояние надземной части \_\_\_\_\_ 8. Наличие механических повреждений \_\_\_\_\_

9. Результаты тестирования на наличие основных вредоносных вирусов (только на посадочный материал для закладки маточников) \_\_\_\_\_

Другие определения \_\_\_\_\_

Руководитель органа по сертификации,

М. П. \_\_\_\_\_ (подпись) \_\_\_\_\_ (инициалы, фамилия)

Приложение В  
Форма 12

МИНИСТЕРСТВО СЕЛЬСКОГО ХОЗЯЙСТВА И ПРОДОВОЛЬСТВИЯ  
РОССИЙСКОЙ ФЕДЕРАЦИИ

Система сертификации семян

СЕРТИФИКАТ

N \_\_\_\_\_

Зарегистрирован в Государственном

реестре Системы "\_\_\_" \_\_\_\_\_ г.

Действителен до "\_\_\_" \_\_\_\_\_ г.

Настоящий сертификат удостоверяет, что идентифицированные в установленном порядке семена

картофеля \_\_\_\_\_

--T-T-T-T-T-T--

L-+-+--+--+---

(код ОКП)

--T-T-T-T-T-T--

L-+-+--+--+---

(код сорта)

(сорт, репродукция, категория)

партия N \_\_\_\_\_ размером \_\_\_\_\_

(количество контейнеров, тонн)

соответствуют \_\_\_\_\_

(класс, наименование нормативного документа)

Производитель (продавец) \_\_\_\_\_

(наименование)

(адрес)

М. П.

Сертификат выдан на основании испытаний, проведенных:

-----T-----T-----				
Наименование испытательной лаборатории	:	N документа испытаний, дата утверждения (выдачи)	:	Регистрационный N испытательной лаборатории
-----T-----T-----				

РЕЗУЛЬТАТЫ ИСПЫТАНИЙ

1. Наличие клубней, пораженных болезнями, всего \_\_\_\_\_ %  
в том числе:

2. Наличие клубней, пораженных железистой пятнистостью и с потемнением мякоти \_\_\_\_\_ %

3. Наличие клубней с механическими повреждениями и поврежденных вредителями, всего \_\_\_\_\_ %

4. Наличие клубней с другими дефектами, %:

5. Наличие клубней размером, %:

6. Наличие земли и примеси \_\_\_\_\_ %

7. Клубней другого ботанического сорта \_\_\_\_\_ %
8. Результаты по определению скрытой зараженности:
- |                                       |     |   |
|---------------------------------------|-----|---|
| поступило проб для исследования _____ | шт. | % |
| в том числе пораженных, всего _____   | шт. | % |
| из них вирусами: X, S, M _____        | шт. | % |
| Y, L, A _____                         | шт. | % |
| бактериальной инфекцией _____         | шт. | % |

Заключение \_\_\_\_\_

Другие определения \_\_\_\_\_

Руководитель органа по сертификации,

М. П.

начальник \_\_\_\_\_

(подпись)

(инициалы,  
фамилия)

Приложение В

Форма 13

МИНИСТЕРСТВО СЕЛЬСКОГО ХОЗЯЙСТВА И ПРОДОВОЛЬСТВИЯ  
РОССИЙСКОЙ ФЕДЕРАЦИИ  
ФЕДЕРАЛЬНАЯ СЛУЖБА ЛЕСНОГО ХОЗЯЙСТВА РОССИИ

Система сертификации семян

СЕРТИФИКАТ

N \_\_\_\_\_

Зарегистрирован в Государственном

реестре Системы "\_\_\_" \_\_\_\_\_ г.

Действителен до "\_\_\_" \_\_\_\_\_ г.

Выдан \_\_\_\_\_

(наименование организации)

на партию семян \_\_\_\_\_

(видовое название: русское и латинское)

--T-T-T-T-T-T--

L-+-+--+--+--+---

(код ОКП)

массой \_\_\_\_\_ кг по пробе семян \_\_\_\_\_ г.,

(прописью)

(цифрами)

поступившей на анализ \_\_\_\_\_

(число, месяц, год)

с актом отбора проб от \_\_\_\_\_

за N \_\_\_\_\_

(число, месяц, год)

с паспортом на партию семян от \_\_\_\_\_

за N \_\_\_\_\_

(число, месяц, год)

хранящуюся в настоящее время \_\_\_\_\_

(наименование организации,

склад, вид тары, число мест)

Время сбора семян \_\_\_\_\_

(месяц, год)

Место сбора семян \_\_\_\_\_

(индекс лесосеменного района, подрайона, область,

край, республика, лесхоз, лесничество, квартал, лесосека,

семенной участок, плантация и т. д.)

Категория заготовленных семян \_\_\_\_\_

(сортовые, улучшенные, нормальные)

Способ и срок переработки шишек (плодов) \_\_\_\_\_

(месяц, год)

Назначение семян \_\_\_\_\_

(посев в своем хозяйстве, отправка и др.)

Допускаемый район перебросок \_\_\_\_\_

(заполняется по видам лесных древесных

растений, для которых разработано лесосеменное районирование)

Качество семян соответствует требованиям \_\_\_\_\_

(класс,

наименование нормативного документа)





---

Questions and remarks direct on this service : [victormt@office.optima.ru](mailto:victormt@office.optima.ru)  
Remarks for WEB-master direct on this : [victormt@office.optima.ru](mailto:victormt@office.optima.ru)  
Copyright© 1998 [OPTIMA JSC®](#). All rights reserved.