

ГЛАВА АДМИНИСТРАЦИИ НОВОСИБИРСКОЙ ОБЛАСТИ
ПОСТАНОВЛЕНИЕ
от 14 ноября 2000 г. N 1011
ОБ ОБРАЗОВАНИИ ГОСУДАРСТВЕННОГО БИОЛОГИЧЕСКОГО
ЗАКАЗНИКА ОБЛАСТНОГО ЗНАЧЕНИЯ "ЦЕНТРАЛЬНЫЙ"
(в ред. постановления Губернатора Новосибирской области
от 10.08.2006 N 345)

В соответствии с Федеральным законом от 14.03.95 N 33-ФЗ "Об особо охраняемых природных территориях", Законом Новосибирской области от 26.09.2005 N 325-ОЗ "Об особо охраняемых природных территориях в Новосибирской области" постановляю:

(преамбула в ред. постановления Губернатора Новосибирской области от 10.08.2006 N 345)

1. Образовать на территории Колыванского района Новосибирской области государственный биологический заказник областного значения "Центральный" общей площадью 90485 га, без изъятия земельных участков у пользователей, владельцев и собственников, в границах согласно приложениям 1 (не приводится), 2.

2. Утвердить:

2.1. Положение о государственном биологическом заказнике областного значения "Центральный".

2.2. Утратил силу. - Постановление Губернатора Новосибирской области от 10.08.2006 N 345.

3. Утратил силу. - Постановление Губернатора Новосибирской области от 10.08.2006 N 345.

4. Управлению финансов и налоговой политики Новосибирской области обеспечить финансирование государственного биологического заказника областного значения "Центральный" в пределах ассигнований, предусмотренных в областном бюджете на эти цели.

(в ред. постановления Губернатора Новосибирской области от 10.08.2006 N 345)

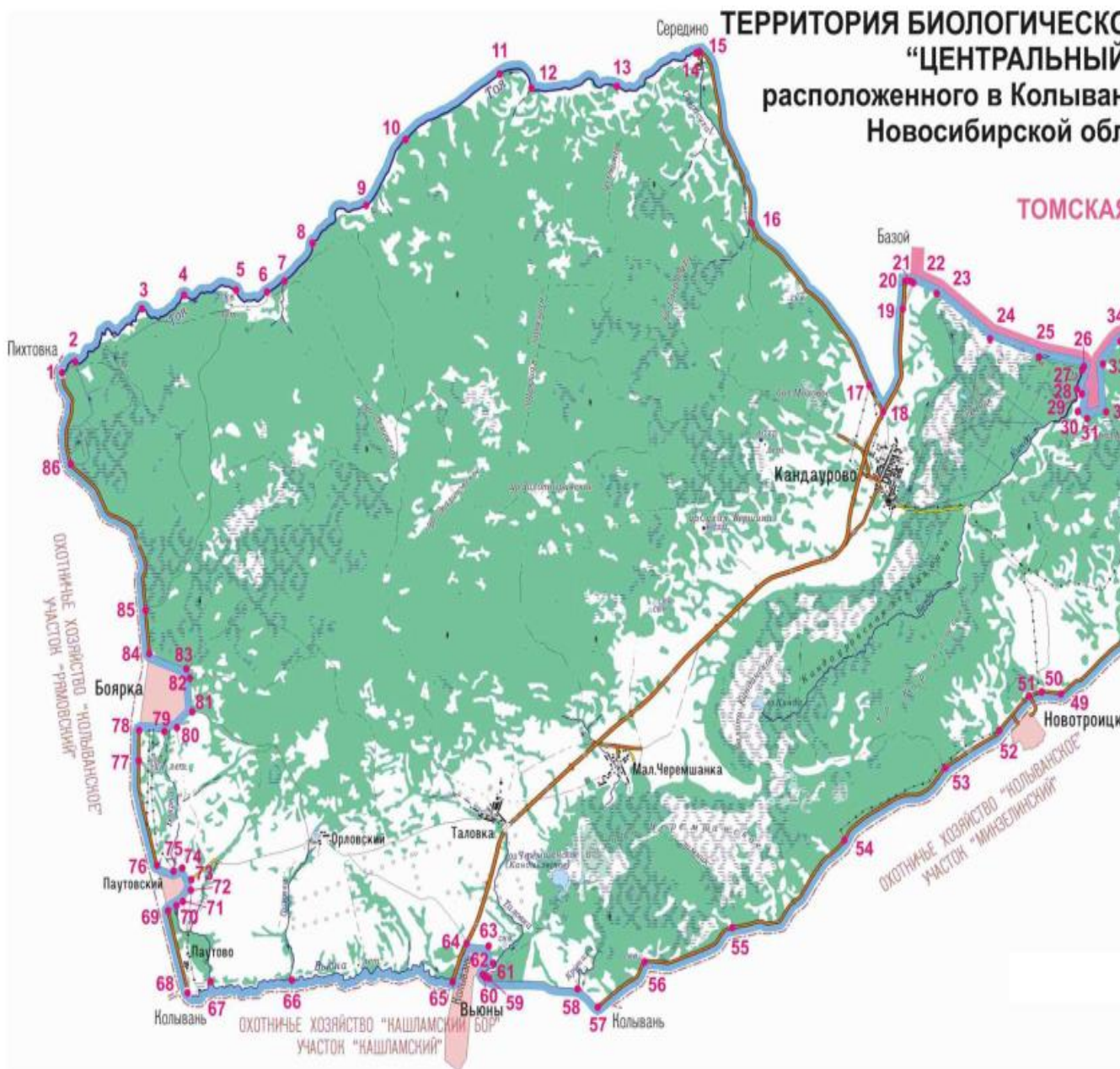
5. Считать утратившим силу п. 3 приложения 1 и приложение 12 к постановлению главы администрации Новосибирской области от 04.04.94 N 109 "О государственных заказниках областного значения".

В.А.ТОЛОКОНСКИЙ

Приложение 2

к постановлению
главы администрации области
от 14.11.2000 N 1011

N п/п	Наименование заказника	Площадь территории, тыс. га	Администра- тивный район расположения	Границы территорий
1.	Центральный	90,485	Колыванский	<p>Северная: от автострaды Колывань - Пихтовка (урочище Сташково) вверх по правому берегу р. Тоя до д. Середино. Затем по дороге Середино - Кандаурово на юго-восток до пересечения с автодорогой Кандаурово - Изовка, далее 5 км на север по этой дороге до административной границы с Томской областью. Затем на восток по административной границе с Томской областью до д. Щукино.</p> <p>Восточная: от д. Щукино по автодороге на юго-запад до р. Вьюна.</p> <p>Южная: от точки пересечения р. Вьюна с дорогой Колывань - Казанка по правому берегу р. Вьюна на запад до пересечения ее с автодорогой Колывань - Пихтовка.</p> <p>Западная: от точки пересечения р. Вьюна с автодорогой Колывань - Пихтовка на север по этой дороге до р. Тоя (урочище Сташково), то есть до исходной точки</p>



Описание границ биологического заказника

**«ЦЕНТРАЛЬНЫЙ»,
расположенного в Колыванском районе
Новосибирской области**

Северная граница: от моста на шоссе в направлении на Пихтовку в точке №1 вверх по течению по правому берегу р.Тоя через пересечение с каналом в точке №2, далее через точки №3-5, через малый мост в точке №6, далее через устье правого притока в точке №7, через точку №8, затем через брод на лесной дороге в точке №9, далее через точки №10-13, затем через водопропускную трубу на шоссе через р.Саврасуха в точке №14, далее через пересечение с дорогой в точке №15, ведущей на мост через р.Ояш в направлении на д.Середино, затем по шоссе в направлении на Кандаурово через пересечение с лесной дорогой в точке №16, далее через пересечение с ЛЭП в точке №17, затем до перекрестка с усовершенствованным шоссе Колывань-Базой в точке №18, далее по этой дороге в направлении на Базой через дамбу в точке №19 и затем до конца дороги в точке №20, далее до административной границы Томской области в точке №21, затем по границе в юго-восточном направлении через дамбу в точке №22, далее через поворотные точки №23, 24, затем через брод на лесной дороге через ручей в точке №25, далее через поворотную точку границы в точке №26, затем через брод на лесной дороге через р.Кинда в точке №27 и далее по границе, проходящей по р.Кинда вверх по течению до точки №28, затем через поворотные точки границы №29-35, далее через лесную дорогу в точке №36, через поворотную точку №37, затем через грунтовую проселочную дорогу на Базой в точке №38.

Восточная граница: от точки №39 вдоль административной границы Томской области в направлении на юг через поворотную точку границы №39, через лесную дорогу в точке №40, далее через пересечение административной границы с грунтовой проселочной дорогой на Казанку в точке №41, и далее по этой дороге до пересечения с грунтовой проселочной дорогой в направлении на д.Щукино в точке №42 и затем по этой дороге до точки №43, далее, обходя деревню по точкам №44, 45, до точки №46 на шоссе Казанка-Колывань, затем по этому шоссе в юго-западном направлении через пересечения с ЛЭП в точках №47, 48 и далее до точки №49.

Южная граница: от точки №49 по шоссе Казанка-Колывань в юго-западном направлении через пересечение с грунтовой проселочной дорогой в точке №50, через сверток в Новотроицк в точке №51, далее через пересечение с ЛЭП в точке №52, через лесную дорогу в точке №53, через ЛЭП в точке №54, затем через зимник в точке №55, через точку №56 и далее до пересечения с грунтовой проселочной дорогой в точке №57, затем по этой дороге в западном направлении через р.Крутиха в точке №58, через лесную дорогу в точке №59, через р.Таловка в точке №60, и далее, обходя с.Вьюны через точки №61-63, до усовершенствованного шоссе Базой-Колывань в точке №64 и затем по нему в южном направлении до моста на р.Вьюна в точке №65, далее вверх по течению р.Вьюна через устье р.Орловка в точке №66, через устье р.Боярка в точке №67, и далее до моста на шоссе Колывань-Пихтовка в точке №68.

Западная граница: от моста через р.Вьюна вдоль шоссе Колывань-Пихтовка от точки №68 в северном направлении до п.Паутово до точки №69, далее, обходя поселок по точкам №70 на р.Боярка, №71, 72, №73 на улучшенной грунтовой дороге, №74 на полевой дороге, №75 на ЛЭП, до точки №76 на шоссе Колывань-Пихтовка, затем по шоссе в северном направлении через лесную дорогу в точке №77 до точки №78, далее, обходя с.Боярка по точкам №79-83, до точки №84 на шоссе Колывань-Пихтовка, затем по этому шоссе в северном направлении через пересечение с грунтовой проселочной дорогой в точке №85, через канал в точке №86 и далее до моста через р.Тоя на шоссе в направлении на Пихтовку в точке №1.

№ точки	С.Ш.	В.Д.
1.	55°42'42"	82°41'24"
2.	55°42'52"	82°41'54"
3.	55°43'45"	82°44'23"
4.	55°43'57"	82°45'56"
5.	55°44'01"	82°47'51"
6.	55°43'58"	82°48'59"
7.	55°44'08"	82°49'38"
8.	55°44'46"	82°50'42"
9.	55°45'23"	82°52'42"
10.	55°46'29"	82°54'12"
11.	55°47'32"	82°57'43"
12.	55°47'17"	82°58'52"
13.	55°47'15"	83°02'00"
14.	55°47'47"	83°04'56"
15.	55°47'48"	83°05'04"
16.	55°44'51"	83°06'50"
17.	55°42'00"	83°10'60"
18.	55°41'33"	83°11'28"
19.	55°43'17"	83°12'18"
20.	55°43'46"	83°12'25"
21.	55°43'46"	83°12'35"
22.	55°43'44"	83°12'43"
23.	55°43'32"	83°13'33"
24.	55°42'44"	83°15'28"
25.	55°42'23"	83°17'15"
26.	55°42'11"	83°18'53"
27.	55°42'08"	83°18'49"
28.	55°41'48"	83°18'36"
29.	55°41'43"	83°18'47"
30.	55°41'26"	83°18'36"
31.	55°41'18"	83°18'57"
32.	55°41'24"	83°19'39"
33.	55°42'13"	83°19'35"
34.	55°42'35"	83°20'15"
35.	55°42'59"	83°22'36"
36.	55°42'52"	83°23'13"
37.	55°42'47"	83°23'34"
38.	55°43'31"	83°24'58"
39.	55°43'21"	83°26'44"
40.	55°43'06"	83°26'44"
41.	55°41'42"	83°26'43"

ПРАВИТЕЛЬСТВО НОВОСИБИРСКОЙ ОБЛАСТИ
ПОСТАНОВЛЕНИЕ
от 26 сентября 2012 г. N 443-п
ОБ УТВЕРЖДЕНИИ ПОЛОЖЕНИЯ О РЕЖИМЕ ОСОБОЙ ОХРАНЫ
ОСОБО ОХРАНЯЕМОЙ ПРИРОДНОЙ ТЕРРИТОРИИ РЕГИОНАЛЬНОГО
ЗНАЧЕНИЯ - ГОСУДАРСТВЕННОГО ПРИРОДНОГО ЗАКАЗНИКА
"ЦЕНТРАЛЬНЫЙ" НОВОСИБИРСКОЙ ОБЛАСТИ

(в ред. постановления Правительства Новосибирской области
от 26.03.2013 N 122-п)

В соответствии с Федеральным законом от 14.03.1995 N 33-ФЗ "Об особо охраняемых природных территориях", Законом Новосибирской области от 26.09.2005 N 325-ОЗ "Об особо охраняемых природных территориях в Новосибирской области" Правительство Новосибирской области постановляет: Утвердить прилагаемое Положение о режиме особой охраны особо охраняемой природной территории регионального значения - государственного природного заказника "Центральный" Новосибирской области.

Новосибирской области

Губернатор

В.А.ЮРЧЕНКО

Утверждено
постановлением
Правительства Новосибирской области
от 26.09.2012 N 443-п

ПОЛОЖЕНИЕ
О РЕЖИМЕ ОСОБОЙ ОХРАНЫ ОСОБО ОХРАНЯЕМОЙ ПРИРОДНОЙ
ТЕРРИТОРИИ

РЕГИОНАЛЬНОГО ЗНАЧЕНИЯ - ГОСУДАРСТВЕННОГО ПРИРОДНОГО ЗАКАЗНИКА "ЦЕНТРАЛЬНЫЙ" НОВОСИБИРСКОЙ ОБЛАСТИ

**(в ред. постановления Правительства Новосибирской области
от 26.03.2013 N 122-п)**

I. Общие положения

1. Настоящее Положение о режиме особой охраны особо охраняемой природной территории регионального значения - государственного природного заказника "Центральный" Новосибирской области (далее - особо охраняемая природная территория регионального значения) разработано в соответствии с Земельным кодексом Российской Федерации, Лесным кодексом Российской Федерации, Водным кодексом Российской Федерации, Федеральным законом от 14.03.1995 N 33-ФЗ "Об особо охраняемых природных территориях", Законом Новосибирской области от 26.09.2005 N 325-ОЗ "Об особо охраняемых природных территориях в Новосибирской области".

2. Организация особо охраняемой природной территории регионального значения не влечет за собой изъятия занимаемых ею земельных участков у собственников, владельцев и пользователей этих участков.

3. Особо охраняемая природная территория регионального значения находится в ведении департамента по охране животного мира Новосибирской области.

4. Леса, расположенные на особо охраняемых природных территориях, относятся к защитным лесам.

II. Обоснование организации особо охраняемой природной территории регионального значения

5. Особо охраняемая природная территория регионального значения имеет биологический (зоологический) профиль и предназначена для сохранения и восстановления ценных в хозяйственном отношении, а также редких и находящихся под угрозой исчезновения объектов животного мира и среды их обитания.

6. Особо охраняемая природная территория регионального значения организуется на неограниченный срок в целях:

- 1) сохранения природных комплексов и объектов лесостепной зоны Западной Сибири в естественном состоянии;
- 2) сохранения, воспроизводства и восстановления природных ресурсов, обогащения сопредельных хозяйственно используемых угодий;
- 3) охраны воспроизводственных стадий лося, косули, кабана, речного бобра, зайцев, тетеревиных птиц, поселений барсука, других видов диких животных;

- 4) охраны местообитаний редких и исчезающих видов животных и растений;
- 5) поддержания экологического баланса и стабильности функционирования экосистем;
- 6) обеспечения экологического воспитания, образования и просвещения населения.

III. Режим особой охраны особо охраняемой природной территории регионального значения

7. На особо охраняемой природной территории регионального значения запрещаются:

- 1) промысловая, спортивная, любительская охота и иные виды пользования животным миром;
- 2) все виды рыболовства (за исключением случаев, предусмотренных пунктом 8 настоящего Положения);
- 3) все виды рубок лесных насаждений (за исключением санитарных рубок) и трелевочные работы на особо защитных участках лесов, установленных в соответствии с лесным законодательством, и в станциях редких и находящихся под угрозой исчезновения диких животных, обозначенных на местности в соответствии с проектом организации и устройства особо охраняемой природной территории регионального значения;
- 4) проведение сплошных рубок лесных насаждений (за исключением сплошных санитарных рубок, сплошных рубок, связанных со строительством, реконструкцией и эксплуатацией линейных объектов, осуществляемых в соответствии с настоящим Положением, а также в случаях, если выборочные рубки не обеспечивают замену лесных насаждений, утрачивающих свои средообразующие, водоохранные, санитарно-гигиенические, оздоровительные и иные полезные функции, на лесные насаждения, обеспечивающие сохранение целевого назначения защитных лесов и выполняемых ими полезных функций);
- 5) уничтожение лесных колков любыми видами хозяйственной деятельности;
- 6) заготовка и сбор недревесных лесных ресурсов (за исключением заготовки и сбора веточного корма и заготовки елей и деревьев других хвойных пород для новогодних праздников);
- 7) заготовка пищевых лесных ресурсов и сбор лекарственных растений (за исключением заготовки гражданами пищевых лесных ресурсов и сбора ими лекарственных растений для собственных нужд);
- 8) заготовка живицы;
- 9) создание лесных плантаций и их эксплуатация;
- 10) выращивание лесных плодовых, ягодных, декоративных растений, лекарственных растений;
- 11) использование лесов с целью переработки древесины и иных лесных ресурсов;

- 12) применение ядохимикатов, минеральных удобрений, химических средств защиты растений и стимуляторов роста (за исключением случаев, указанных в пункте 10 настоящего Положения), использование токсичных химических препаратов для охраны и защиты лесов, в том числе в научных целях;
- 13) сенокошение, выпас и прогон скота вне специально выделенных участков, обозначенных на местности предупредительными знаками;
- 14) сенокошение вкруговую (от края к центру);
- 15) уничтожение и изъятие из естественной природной среды растений и грибов, занесенных в Красную книгу Российской Федерации и Красную книгу Новосибирской области;
- 16) распашка земель (за исключением осуществления лесохозяйственной деятельности, связанной с использованием, охраной, защитой и воспроизводством лесов, и распашки земель, уже используемых собственниками, землепользователями, землевладельцами и арендаторами для производства сельскохозяйственной продукции);
- 17) разрушение выводковых нор животных, кроме видов, наносящих ущерб сельскому хозяйству;
- 18) разорение гнезд и сбор яиц (кроме вороньих);
- 19) проведение гидромелиоративных и ирригационных работ, геолого-разведочных изысканий и разработка полезных ископаемых, за исключением случаев, указанных в пункте 9 настоящего Положения;
- 20) утратил силу. - Постановление Правительства Новосибирской области от 26.03.2013 N 122-п;
- 21) пускание палов, выжигание растительности;
- 22) взрывные работы;
- 23) сплав древесины;
- 24) строительство водохранилищ и иных искусственных водных объектов, а также гидротехнических сооружений;
- 25) создание объектов размещения отходов производства и потребления, радиоактивных, химических, взрывчатых, токсичных, отравляющих и ядовитых веществ;
- 26) предоставление земельных участков под застройку, а также для коллективного садоводства и огородничества;
- 27) интродукция живых организмов в целях их акклиматизации;
- 28) сбор зоологических, ботанических, минералогических коллекций и палеонтологических объектов (кроме осуществляемого в рамках научно-исследовательской деятельности в порядке, установленном законодательством Российской Федерации);

29) осуществление рекреационной деятельности (организация мест отдыха и разведение костров), а также устройство привалов, стоянок и лагерей, иные формы отдыха населения, за пределами специально предусмотренных для этих целей мест, обозначенных на местности предупредительными знаками;

30) уничтожение или повреждение шлагбаумов, аншлагов, стендов и других информационных знаков и указателей, а также оборудованных экологических троп и мест отдыха;

31) мойка транспортных средств в водоохранных зонах водных объектов;

32) проезд и стоянка вне дорог общего пользования на механических транспортных средствах граждан, чье пребывание на особо охраняемой природной территории регионального значения не связано с производственной деятельностью, и не являющихся собственниками, владельцами, пользователями, арендаторами земельных и лесных участков, которые расположены в границах особо охраняемой природной территории регионального значения, и не относящихся к лицам специально уполномоченных государственных органов в сфере охраны окружающей среды;

33) нахождение с огнестрельным, пневматическим и метательным оружием, капканами и другими орудиями охоты, в том числе с огнестрельным оружием в собранном виде, а также с продукцией добывания объектов животного мира лиц, не являющихся представителями специально уполномоченных государственных органов в сфере охраны окружающей среды;

34) содержание собак без привязи и поводка вне границ населенных пунктов, нагонка и натаска собак.

8. Граждане, постоянно проживающие в населенных пунктах, находящихся на особо охраняемой природной территории регионального значения, вправе осуществлять любительское и спортивное рыболовство на водных объектах общего пользования после окончания сроков запрета на рыболовство в соответствии с Правилами рыболовства для Западно-Сибирского рыбохозяйственного бассейна, утвержденными приказом Федерального агентства по рыболовству от 13.11.2008 N 319 "Об утверждении Правил рыболовства для Западно-Сибирского рыбохозяйственного бассейна".

9. На особо охраняемой природной территории регионального значения добыча подземных вод на участках недр, предоставленных в пользование в соответствии с законодательством Российской Федерации о недрах, допускается при соблюдении особенностей режима особой охраны для обеспечения функционирования населенных пунктов и предприятий, расположенных в границах особо охраняемой природной территории регионального значения.

10. На особо охраняемой природной территории регионального значения хозяйственная деятельность осуществляется с соблюдением настоящего Положения и Требований по предотвращению гибели объектов животного мира при осуществлении производственных процессов, а также при эксплуатации транспортных магистралей, трубопроводов, линий связи и электропередачи, утвержденных постановлением Правительства Российской Федерации от

13.08.1996 N 997 "Об утверждении Требований по предотвращению гибели объектов животного мира при осуществлении производственных процессов, а также при эксплуатации транспортных магистралей, трубопроводов, линий связи и электропередачи".

10.1. На особо охраняемой природной территории регионального значения строительство, реконструкция и капитальный ремонт объектов капитального строительства, в том числе линейных сооружений, допускаются по согласованию с департаментом по охране животного мира Новосибирской области.

(п. 10.1 введен постановлением Правительства Новосибирской области от 26.03.2013 N 122-п)

11. Проектная документация объектов, строительство, реконструкция или капитальный ремонт которых на особо охраняемой природной территории регионального значения допускаются настоящим Положением, подлежит государственной экологической экспертизе.

12. На особо охраняемой природной территории регионального значения проведение мероприятий по охране, защите и воспроизводству лесов осуществляется в соответствии с лесным законодательством.

13. На особо охраняемой природной территории регионального значения в границах водоохранных зон и защитных прибрежных полос действуют запреты и ограничения, установленные водным законодательством.

14. Границы особо охраняемой природной территории регионального значения обозначаются на местности аншлагами, специальными информационными знаками, указываются в картах землеустройства, картах лесов.

15. В случае возникновения угрозы и распространения болезней диких животных, нанесения ущерба здоровью граждан, объектам животного мира и среде их обитания осуществляется регулирование их численности на основании решения департамента по охране животного мира Новосибирской области в соответствии с законодательством о животном мире.

16. Охрана особо охраняемой природной территории регионального значения осуществляется департаментом по охране животного мира Новосибирской области в порядке, установленном законодательством Российской Федерации и Новосибирской области.

17. Охранная зона для особо охраняемой природной территории регионального значения не устанавливается.