

ГЛАВА АДМИНИСТРАЦИИ НОВОСИБИРСКОЙ ОБЛАСТИ

ПОСТАНОВЛЕНИЕ

от 15 ноября 2000 г. N 1024

**ОБ ОБРАЗОВАНИИ ГОСУДАРСТВЕННОГО БИОЛОГИЧЕСКОГО
ЗАКАЗНИКА ОБЛАСТНОГО ЗНАЧЕНИЯ "ЛЕГОСТАЕВСКИЙ"**

(в ред. постановления главы администрации (губернатора)

Новосибирской области от 20.05.2004 N 330,

постановлений Губернатора Новосибирской области

от 29.05.2006 N 245, от 31.07.2006 N 332)

В соответствии с Федеральным законом от 14.03.95 N 33-ФЗ "Об особо охраняемых природных территориях", Законом Новосибирской области от 26.09.2005 N 325-ОЗ "Об особо охраняемых природных территориях в Новосибирской области" постановляю:

(преамбула в ред. постановления Губернатора Новосибирской области от 31.07.2006 N 332)

Постановлением главы администрации (губернатора) Новосибирской области от 20.05.2004 N 330 приложение 1 изложено в новой редакции.

1. Образовать на территории Искитимского района Новосибирской области государственный биологический заказник областного значения "Легостаевский" общей площадью 29004 га, без изъятия земельных участков у пользователей, владельцев и собственников, в границах согласно приложениям 1 (не приводится), 2.

(в ред. постановления Губернатора Новосибирской области от 31.07.2006 N 332)

2. Утвердить:

2.1. Положение о государственном биологическом заказнике областного значения "Легостаевский".

2.2 - 3. Утратили силу. - Постановление Губернатора Новосибирской области от 29.05.2006 N 245.

4. Управлению финансов и налоговой политики Новосибирской области обеспечить финансирование заказника областного значения "Легостаевский" в пределах ассигнований, предусмотренных в областном бюджете на эти цели.

(в ред. постановления Губернатора Новосибирской области от 29.05.2006 N 245)

В.А.ТОЛОКОНСКИЙ

ГУБЕРНАТОР НОВОСИБИРСКОЙ ОБЛАСТИ
ПОСТАНОВЛЕНИЕ

от 07.10.2016 № 213

г. Новосибирск

О внесении изменений в постановление главы администрации
Новосибирской области от 15.11.2000 № 1024

В соответствии с Федеральным законом от 14.03.1995 № 33-ФЗ «Об особо охраняемых природных территориях», Законом Новосибирской области от 26.09.2005 № 325-ОЗ «Об особо охраняемых природных территориях в Новосибирской области» **постановляю:**

Внести в постановление главы администрации Новосибирской области от 15.11.2000 № 1024 «Об образовании особо охраняемой природной территории регионального значения – государственного природного заказника «Легостаевский» Новосибирской области» (далее – постановление) следующие изменения:

1. В наименовании слово «образовании» заменить словом «создании»

2. Пункт 1 изложить в следующей редакции:

«1. Создать на территории Искитимского района Новосибирской области особо охраняемую природную территорию регионального значения – государственный природный заказник «Легостаевский» Новосибирской области площадью 32530,5 га без изъятия земельных участков у пользователей, владельцев и собственников.»

3. Приложения № 1, № 2 к постановлению признать утратившими силу.

В.Ф. Городецкий

ПРАВИТЕЛЬСТВО НОВОСИБИРСКОЙ ОБЛАСТИ
ПОСТАНОВЛЕНИЕ

от 18.10.2016 № 340-п

г. Новосибирск

Об утверждении границ особо охраняемой природной территории регионального
значения – государственного природного заказника «Легостаевский»
Новосибирской области

В соответствии с Федеральным законом от 14.03.1995 № 33-ФЗ «Об особо охраняемых природных территориях», Законом Новосибирской области от 26.09.2005 № 325-ОЗ «Об особо охраняемых природных территориях в Новосибирской области» Правительство Новосибирской области **постановляет:**

Утвердить границы особо охраняемой природной территории регионального значения – государственного природного заказника «Легостаевский» Новосибирской области согласно приложениям № 1, № 2 к настоящему постановлению.

Губернатор Новосибирской области
В.Ф. Городецкий

ПРИЛОЖЕНИЕ № 2

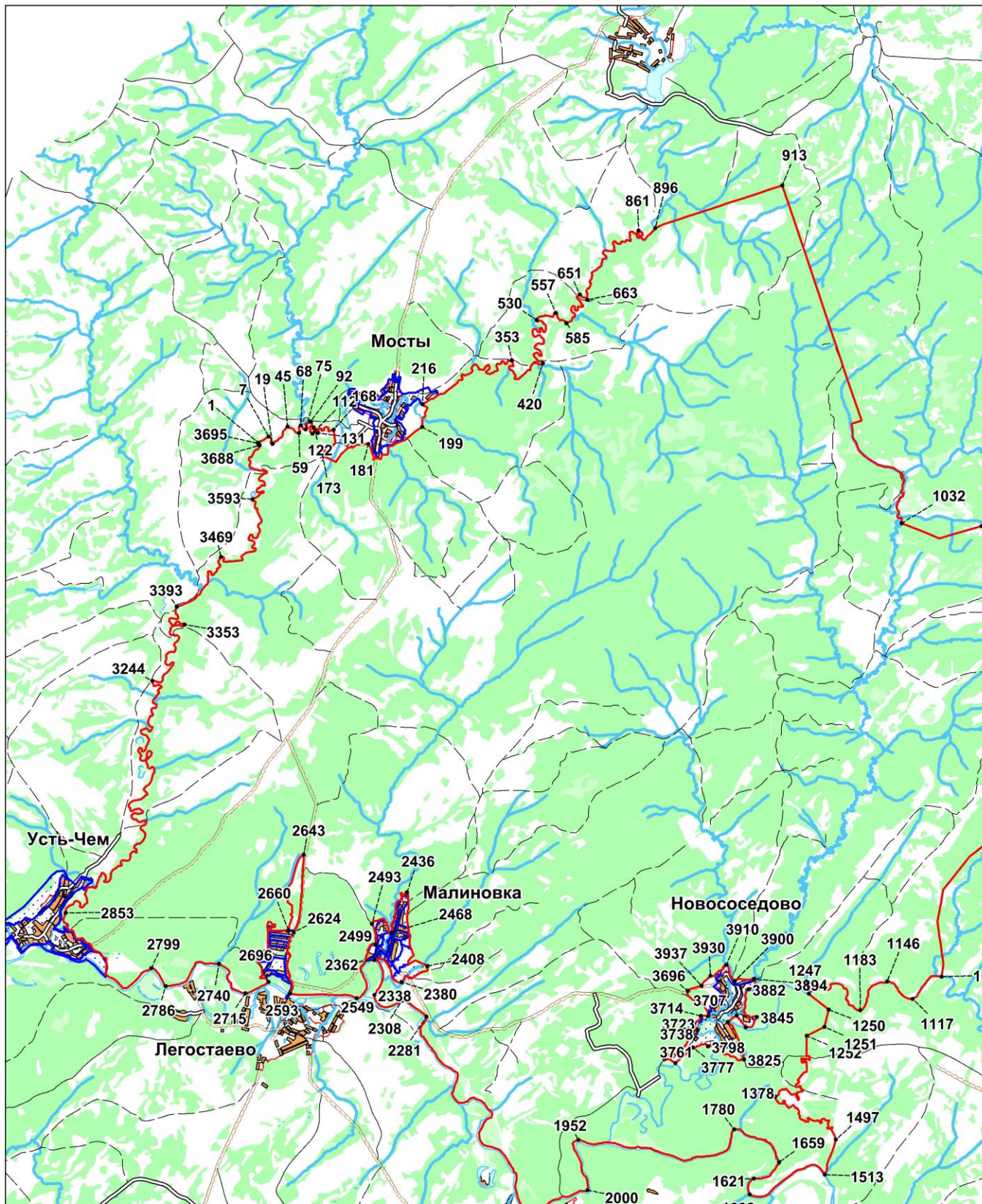
[ПРИЛОЖЕНИЕ № 1](#)
[к постановлению Правительства](#)
[Новосибирской области](#)
[от 18.10.2016 № 340-п](#)

к постановлению Правительства
Новосибирской области
от 18.10.2016 № 340-п



СХЕМА

расположения характерных поворотных точек границы
государственного природного заказника "Легостаевский" Новосибирской области
для определения их местоположения на местности



ПРАВИТЕЛЬСТВО НОВОСИБИРСКОЙ ОБЛАСТИ

ПОСТАНОВЛЕНИЕ

от 26 сентября 2012 г. N 442-п

**ОБ УТВЕРЖДЕНИИ ПОЛОЖЕНИЯ О РЕЖИМЕ ОСОБОЙ ОХРАНЫ
ОСОБО ОХРАНЯЕМОЙ ПРИРОДНОЙ ТЕРРИТОРИИ РЕГИОНАЛЬНОГО
ЗНАЧЕНИЯ - ГОСУДАРСТВЕННОГО ПРИРОДНОГО ЗАКАЗНИКА
"ЛЕГОСТАЕВСКИЙ" НОВОСИБИРСКОЙ ОБЛАСТИ**

(в ред. постановления Правительства Новосибирской области
от 26.03.2013 N 122-п)

В соответствии с Федеральным законом от 14.03.1995 N 33-ФЗ "Об особо охраняемых природных территориях", Законом Новосибирской области от 26.09.2005 N 325-ОЗ "Об особо охраняемых природных территориях в Новосибирской области" Правительство Новосибирской области постановляет:

Утвердить прилагаемое Положение о режиме особой охраны особо охраняемой природной территории регионального значения - государственного природного заказника "Легостаевский" Новосибирской области.

Губернатор Новосибирской области
В.А.ЮРЧЕНКО

Утверждено
постановлением
Правительства Новосибирской области
от 26.09.2012 N 442-п

ПОЛОЖЕНИЕ
О РЕЖИМЕ ОСОБОЙ ОХРАНЫ ОСОБО ОХРАНЯЕМОЙ ПРИРОДНОЙ
ТЕРРИТОРИИ
РЕГИОНАЛЬНОГО ЗНАЧЕНИЯ - ГОСУДАРСТВЕННОГО ПРИРОДНОГО
ЗАКАЗНИКА "ЛЕГОСТАЕВСКИЙ" НОВОСИБИРСКОЙ ОБЛАСТИ

(в ред. постановления Правительства Новосибирской области
от 26.03.2013 N 122-п)

I. Общие положения

1. Настоящее Положение о режиме особой охраны особо охраняемой природной территории регионального значения - государственного природного заказника "Легостаевский" Новосибирской области (далее - особо охраняемая природная территория регионального значения) разработано в соответствии с Земельным кодексом Российской Федерации, Лесным кодексом Российской Федерации, Водным кодексом Российской Федерации, Федеральным законом от 14.03.1995 N 33-ФЗ "Об особо охраняемых природных территориях", Законом Новосибирской области от 26.09.2005 N 325-ОЗ "Об особо охраняемых природных территориях в Новосибирской области".
2. Организация особо охраняемой природной территории регионального значения не влечет за собой изъятия занимаемых ею земельных участков у собственников, владельцев и пользователей этих участков.
3. Особо охраняемая природная территория регионального значения находится в ведении департамента по охране животного мира Новосибирской области.
4. Леса, расположенные на особо охраняемых природных территориях, относятся к защитным лесам.

**II. Обоснование организации особо охраняемой
природной территории регионального значения**

5. Особо охраняемая природная территория регионального значения имеет биологический (зоологический) профиль и предназначена для сохранения и восстановления ценных в хозяйственном отношении, а также редких и находящихся под угрозой исчезновения объектов животного мира и среды их обитания.
6. Особо охраняемая природная территория регионального значения организуется на неограниченный срок в целях:

- 1) сохранения природных комплексов и объектов Приобской предгорной равнины Западной Сибири в естественном состоянии;
- 2) сохранения, воспроизводства и восстановления природных ресурсов, обогащения сопредельных хозяйственно используемых угодий;
- 3) охраны воспроизводственных стадий лося, косули, зайцев, речного бобра, серого сурка, тетеревиных птиц, поселений барсука, других видов диких животных;
- 4) охраны зимних стоянок лося и косули;
- 5) охраны местообитаний редких и исчезающих видов животных и растений;
- 6) поддержания экологического баланса и стабильности функционирования экосистем;
- 7) обеспечения экологического воспитания, образования и просвещения населения.

III. Режим особой охраны особо охраняемой природной территории регионального значения

7. На особо охраняемой природной территории регионального значения запрещаются:

- 1) промысловая, спортивная, любительская охота и иные виды пользования животным миром;
- 2) все виды рыболовства (за исключением случаев, предусмотренных пунктом 8 настоящего Положения);
- 3) все виды рубок лесных насаждений (за исключением санитарных рубок) и трелевочные работы на особо защитных участках лесов, установленных в соответствии с лесным законодательством, и в стациях редких и находящихся под угрозой исчезновения диких животных, обозначенных на местности в соответствии с проектом организации и устройства особо охраняемой природной территории регионального значения;
- 4) проведение сплошных рубок лесных насаждений (за исключением сплошных санитарных рубок, сплошных рубок, связанных со строительством, реконструкцией и эксплуатацией линейных объектов, осуществляемых в соответствии с настоящим Положением, а также в случаях, если выборочные рубки не обеспечивают замену лесных насаждений, утрачивающих свои средообразующие, водоохранные, санитарно-гигиенические, оздоровительные и иные полезные функции, на лесные насаждения, обеспечивающие сохранение целевого назначения защитных лесов и выполняемых ими полезных функций);
- 5) уничтожение лесных колков любыми видами хозяйственной деятельности;
- 6) заготовка и сбор недревесных лесных ресурсов (за исключением заготовки и сбора веточного корма и заготовки елей и деревьев других хвойных пород для новогодних праздников);

- 7) заготовка пищевых лесных ресурсов и сбор лекарственных растений (за исключением заготовки гражданами пищевых лесных ресурсов и сбора ими лекарственных растений для собственных нужд);
- 8) заготовка живицы;
- 9) создание лесных плантаций и их эксплуатация;
- 10) выращивание лесных плодовых, ягодных, декоративных растений, лекарственных растений;
- 11) использование лесов с целью переработки древесины и иных лесных ресурсов;
- 12) применение ядохимикатов, минеральных удобрений, химических средств защиты растений и стимуляторов роста (за исключением случаев, указанных в пункте 10 настоящего Положения), использование токсичных химических препаратов для охраны и защиты лесов, в том числе в научных целях;
- 13) сенокосение, выпас и прогон скота вне специально выделенных участков, обозначенных на местности предупредительными знаками;
- 14) сенокосение вкруговую (от края к центру);
- 15) уничтожение и изъятие из естественной природной среды растений и грибов, занесенных в Красную книгу Российской Федерации и Красную книгу Новосибирской области;
- 16) распашка земель (за исключением осуществления лесохозяйственной деятельности, связанной с использованием, охраной, защитой и воспроизводством лесов, и распашки земель, уже используемых собственниками, землепользователями, землевладельцами и арендаторами для производства сельскохозяйственной продукции);
- 17) разрушение выводковых нор животных, кроме видов, наносящих ущерб сельскому хозяйству;
- 18) разорение гнезд и сбор яиц (кроме вороньих);
- 19) проведение гидромелиоративных и ирригационных работ, геолого-разведочных изысканий и разработка полезных ископаемых, за исключением случаев, указанных в пункте 9 настоящего Положения;
- 20) утратил силу. - Постановление Правительства Новосибирской области от 26.03.2013 N 122-п;
- 21) пускание палов, выжигание растительности;
- 22) взрывные работы;
- 23) сплав древесины;
- 24) строительство водохранилищ и иных искусственных водных объектов, а также гидротехнических сооружений;

25) создание объектов размещения отходов производства и потребления, радиоактивных, химических, взрывчатых, токсичных, отравляющих и ядовитых веществ;

26) предоставление земельных участков под застройку, а также для коллективного садоводства и огородничества;

27) интродукция живых организмов в целях их акклиматизации;

28) сбор зоологических, ботанических, минералогических коллекций и палеонтологических объектов (кроме осуществляемого в рамках научно-исследовательской деятельности в порядке, установленном законодательством Российской Федерации);

29) осуществление рекреационной деятельности (организация мест отдыха и разведение костров), а также устройство привалов, стоянок и лагерей, иные формы отдыха населения, за пределами специально предусмотренных для этих целей мест, обозначенных на местности предупредительными знаками;

30) уничтожение или повреждение шлагбаумов, аншлагов, стендов и других информационных знаков и указателей, а также оборудованных экологических троп и мест отдыха;

31) мойка транспортных средств в водоохраных зонах водных объектов;

32) проезд и стоянка вне дорог общего пользования на механических транспортных средствах граждан, чье пребывание на особо охраняемой природной территории регионального значения не связано с производственной деятельностью, и не являющихся собственниками, владельцами, пользователями, арендаторами земельных и лесных участков, которые расположены в границах особо охраняемой природной территории регионального значения, и не относящихся к лицам специально уполномоченных государственных органов в сфере охраны окружающей среды;

33) нахождение с огнестрельным, пневматическим и метательным оружием, капканами и другими орудиями охоты, в том числе с огнестрельным оружием в собранном виде, а также с продукцией добывания объектов животного мира лиц, не являющихся представителями специально уполномоченных государственных органов в сфере охраны окружающей среды;

34) содержание собак без привязи и поводка вне границ населенных пунктов, нагонка и натаска собак.

8. Граждане, постоянно проживающие в населенных пунктах, находящихся на особо охраняемой природной территории регионального значения, вправе осуществлять любительское и спортивное рыболовство на водных объектах общего пользования после окончания сроков запрета на рыболовство в соответствии с Правилами рыболовства для Западно-Сибирского рыбохозяйственного бассейна, утвержденными приказом Федерального агентства по рыболовству от 13.11.2008 N 319 "Об утверждении Правил рыболовства для Западно-Сибирского рыбохозяйственного бассейна".

9. На особо охраняемой природной территории регионального значения добыча подземных вод на участках недр, предоставленных в пользование в соответствии с законодательством Российской Федерации о недрах, допускается при соблюдении особенностей режима особой охраны для обеспечения функционирования населенных пунктов и предприятий, расположенных в границах особо охраняемой природной территории регионального значения.

10. На особо охраняемой природной территории регионального значения хозяйственная деятельность осуществляется с соблюдением настоящего Положения и Требований по предотвращению гибели объектов животного мира при осуществлении производственных процессов, а также при эксплуатации транспортных магистралей, трубопроводов, линий связи и электропередачи, утвержденных постановлением Правительства Российской Федерации от 13.08.1996 N 997 "Об утверждении Требований по предотвращению гибели объектов животного мира при осуществлении производственных процессов, а также при эксплуатации транспортных магистралей, трубопроводов, линий связи и электропередачи".

10.1. На особо охраняемой природной территории регионального значения строительство, реконструкция и капитальный ремонт объектов капитального строительства, в том числе линейных сооружений, допускаются по согласованию с департаментом по охране животного мира Новосибирской области.

(п. 10.1 введен постановлением Правительства Новосибирской области от 26.03.2013 N 122-п)

11. Проектная документация объектов, строительство, реконструкция или капитальный ремонт которых на особо охраняемой природной территории регионального значения допускаются настоящим Положением, подлежит государственной экологической экспертизе.

12. На особо охраняемой природной территории регионального значения проведение мероприятий по охране, защите и воспроизводству лесов осуществляется в соответствии с лесным законодательством.

13. На особо охраняемой природной территории регионального значения в границах водоохранных зон и защитных прибрежных полос действуют запреты и ограничения, установленные водным законодательством.

14. Границы особо охраняемой природной территории регионального значения обозначаются на местности аншлагами, специальными информационными знаками, указываются в картах землеустройства, картах лесов.

15. В случае возникновения угрозы и распространения болезней диких животных, нанесения ущерба здоровью граждан, объектам животного мира и среде их обитания осуществляется регулирование их численности на основании решения департамента по охране животного мира Новосибирской области в соответствии с законодательством о животном мире.

16. Охрана особо охраняемой природной территории регионального значения осуществляется департаментом по охране животного мира Новосибирской области

в порядке, установленном законодательством Российской Федерации и Новосибирской области.

17. Охранная зона для особо охраняемой природной территории регионального значения не устанавливается.