

**RESOLUCIÓN DE CONSEJO DIRECTIVO
ORGANISMO SUPERVISOR DE LA INVERSIÓN EN
ENERGÍA Y MINERÍA
OSINERGMIN N° 167-2007-OS/CD**

Lima, 9 de abril de 2007

CONSIDERANDO:

Que, el Artículo 30° de la Ley N° 28832, Ley para Asegurar el Desarrollo Eficiente de la Generación Eléctrica, publicada en el Diario Oficial El Peruano el 23 de julio de 2006, crea el Mecanismo de Compensación para Sistemas Aislados destinado a favorecer el acceso y utilización de la energía eléctrica a los Usuarios Regulados atendidos por Sistemas Aislados. Dicho mecanismo tiene como finalidad compensar una parte del diferencial entre los Precios en Barra de Sistemas Aislados y los Precios en Barra del Sistema Eléctrico Interconectado Nacional, según lo que establece el Reglamento;

Que, el Artículo 30° citado precedentemente, establece que los recursos necesarios para el funcionamiento del Mecanismo de Compensación para Sistemas Aislados se obtendrán de hasta el cincuenta por ciento (50%) del aporte de los Usuarios de electricidad, a que se refiere el inciso h) del Artículo 7° de la Ley N° 28749. El monto específico será determinado por el Ministerio de Energía y Minas cada año, de conformidad a lo que establece el Reglamento;

Que, el Decreto Supremo N° 069-2006-EM, publicado en el Diario Oficial El Peruano el 28 de noviembre de 2006, aprobó el Reglamento del Mecanismo de Compensación para Sistemas Aislados en el cual se establecen las premisas, condiciones y criterios necesarios para la aplicación del referido mecanismo;

Que, las Disposiciones Finales del Decreto Supremo N° 069-2006-EM establecen que el OSINERGMIN deberá aprobar los procedimientos que se requieran para su efectiva aplicación a partir de la fijación de Tarifas en Barra para el período mayo 2007 – abril 2008

Que, mediante Resolución OSINERGMIN N° 075-2007-OS/CD, publicada en el Diario Oficial El Peruano el 03 de marzo de 2007, en cumplimiento del Artículo 25° del Reglamento General de OSINERGMIN, se dispuso la publicación en el Diario Oficial el Peruano y en la página Web de OSINERGMIN del proyecto de resolución de la norma "Procedimiento de Aplicación del Mecanismo de Compensación para Sistemas Aislados", ello con la finalidad de garantizar la transparencia y predictibilidad de las acciones que el organismo regulador adopte durante la aplicación del Mecanismo de Compensación para Sistemas Aislados;

Que, el Artículo 2° de la Resolución OSINERGMIN N° 075-2007-OS/CD otorgó un plazo de quince (15) días calendario contados desde la fecha de su publicación, a fin de que los interesados remitan, a la Gerencia Adjunta de Regulación Tarifaria, sus comentarios y sugerencias al proyecto de norma publicado;

**RESOLUCIÓN DE CONSEJO DIRECTIVO
ORGANISMO SUPERVISOR DE LA INVERSIÓN EN ENERGÍA Y MINERÍA
OSINERGMIN N° 167-2007-OS/CD**

Que, dentro del plazo establecido se recibieron los comentarios y sugerencias de las empresas Luz del Sur S.A.A. y Electro Oriente S.A., los cuales han sido analizados mediante los Informes Técnico N° 0105-2007-GART y Legales N° 0103-2007-GART y N° 0104-2007-GART, habiéndose acogido aquellos que contribuyen al logro de los objetivos de la norma, y correspondiendo, en consecuencia, la aprobación final de la norma "Procedimiento de Aplicación del Mecanismo de Compensación para Sistemas Aislados";

De conformidad con lo establecido en la Ley N° 27332, Ley Marco de los Organismos Reguladores, en el Reglamento General de OSINERGMIN, aprobado por Decreto Supremo N° 054-2001-PCM; en la en la Ley N° 28832 y sus normas complementarias; en el Decreto Ley N° 25844, Ley de Concesiones Eléctricas, y en su Reglamento aprobado por Decreto Supremo N° 009-93-EM; y, en lo dispuesto en la Ley N° 27444, Ley del Procedimiento Administrativo General.

SE RESUELVE:

Artículo 1°.- Aprobar la norma "Procedimiento de Aplicación del Mecanismo de Compensación para Sistemas Aislados", que como Anexo forma parte integrante de la presente resolución.

Artículo 2°.- Las Empresas Aportantes, a que se refiere el numeral 3.1 del Artículo 3° de la Ley N° 28832, recaudarán el aporte de los usuarios de electricidad previsto en el inciso h) del Artículo 7° de la Ley N° 28749, a fin de cumplir oportunamente con las transferencias que apruebe OSINERGMIN de acuerdo con el procedimiento previsto en la norma aprobada en el Artículo 1° de la presente Resolución.

Artículo 3°.- La presente Resolución y su Anexo deberán ser publicados en el Diario Oficial El Peruano y consignados en la página Web de OSINERGMIN: www.osinerg.gob.pe.

**ALFREDO DAMMERT LIRA
Presidente del Consejo Directivo**



Osinergmin
Organismo Supervisor de la Inversión en Energía y Minería

**ORGANISMO SUPERVISOR DE LA INVERSIÓN EN
ENERGÍA Y MINERÍA**

Norma

**“Procedimiento de Aplicación del Mecanismo de
Compensación para Sistemas Aislados”**

(Artículo 30° de la Ley N° 28832)

Abril de 2007

PROCEDIMIENTO DE APLICACIÓN DEL MECANISMO DE COMPENSACIÓN PARA SISTEMAS AISLADOS

(Artículo 30° de la Ley N° 28832)

INDICE

1.	OBJETO	2
2.	ALCANCES	2
3.	BASE LEGAL	2
4.	DEFINICIONES Y GLOSARIO DE TÉRMINOS	2
5.	PROCEDIMIENTO.....	3
6.	PROGRAMA DE TRANSFERENCIAS POR APLICACIÓN DEL MECANISMO DE COMPENSACIÓN PARA SISTEMAS AISLADOS	9
7.	OBLIGACIONES DE LAS EMPRESAS	11
8.	SANCIONES	11
9.	PROCEDIMIENTOS, PLAZOS Y MEDIOS	12
10.	ANEXOS.....	12

1. OBJETO

Normar el procedimiento para la aplicación y administración del Mecanismo de Compensación para Sistemas Aislados establecido mediante Ley N° 28832, Ley para Asegurar el Desarrollo Eficiente de la Generación Eléctrica, y el Reglamento del Mecanismo de Compensación para Sistemas Aislados, aprobado mediante Decreto Supremo N° 069-2006-EM.

2. ALCANCES

Están comprendidas dentro del alcance de la presente norma los Generadores, Distribuidores, Usuarios y entidades públicas y privadas comprendidas dentro de los alcances del Decreto Supremo N° 069-2006-EM.

3. BASE LEGAL

Se considerará como Leyes Aplicables al Procedimiento de Aplicación del Mecanismo de Compensación para Sistemas Aislados, las siguientes:

- 3.1 Ley N° 28832, Ley para Asegurar el Desarrollo Eficiente de la Generación Eléctrica.
- 3.2 Reglamento del Mecanismo de Compensación para Sistemas Aislados, aprobado mediante Decreto Supremo N° 069-2006-EM.
- 3.3 Ley N° 28749, Ley General de Electrificación Rural.
- 3.4 Ley N° 27332, Ley Marco de los Organismos Reguladores.
- 3.5 Reglamento General de OSINERGMIN, aprobado mediante Decreto Supremo N° 054-2001-PCM.
- 3.6 Decreto Ley N° 25844, Ley de Concesiones Eléctricas.
- 3.7 Reglamento de la Ley de Concesiones Eléctricas, aprobado mediante Decreto Supremo N° 009-93-EM.

4. DEFINICIONES Y GLOSARIO DE TÉRMINOS

Todas las expresiones que contengan palabras, ya sea en plural o singular, y que empiecen con mayúscula, tienen los significados que se indican a continuación o los que se definen en el Artículo 1° de la Ley N° 28832 y en el Artículo 3° del Reglamento del Mecanismo de Compensación para Sistemas Aislados.

- 4.1 GART.- Gerencia Adjunta de Regulación Tarifaria del OSINERGMIN.
- 4.2 LCE.- Ley de Concesiones Eléctricas, aprobada mediante Decreto Ley N° 25844.

- 4.3 Ley.- Ley N° 28832, Ley para Asegurar el Desarrollo Eficiente de la Generación Eléctrica.
- 4.4 MT.- Nivel de Media Tensión.
- 4.5 OSINERGMIN.- Organismo Supervisor de la Inversión Privada en Energía y Minería.
- 4.6 Periodo de Compensación.- Periodo de 12 meses, a partir del 1 de mayo de cada año al 30 de abril del siguiente año, el mismo que coincide con la fijación de las Tarifas en Barra.
- 4.7 Precios en Barra Efectivos.- Son los precios que aplicará cada Empresa Receptora a sus Usuarios Regulados y que serán determinados de acuerdo con lo establecido en el literal f) del numeral 5.1 del Artículo 5° del Reglamento.
- 4.8 Reglamento.- Reglamento del Mecanismo de Compensación para Sistemas Aislados, aprobado mediante Decreto Supremo N° 069-2006-EM, y sus modificatorias.
- 4.9 RLCE.- Reglamento de la Ley de Concesiones Eléctricas, aprobado mediante Decreto Supremo N° 009-93-EM, y sus modificatorias.
- 4.10 Sector de Distribución Típico.- Son las instalaciones de distribución cuya definición se encuentra en el Anexo de la LCE, y cuyas categorías son determinadas por el Ministerio de Energía y Minas.
- 4.11 Sistemas Aislados Mayores.- Son todos los Sistemas Aislados con potencia máxima anual demandada superior a 3 000 kW.
- 4.12 Sistemas Aislados Menores.- Son todos los Sistemas Aislados con potencia máxima anual demandada de 3 000 kW o inferior.
- 4.13 Sistemas Aislados Típicos.- Clasificación de los Sistemas Aislados efectuada por OSINERGMIN en función de su fuente primaria de abastecimiento y otros criterios.

5. PROCEDIMIENTO

5.1 Demanda Anual

- a) Se efectúa la proyección de la demanda anual, para cada uno de los Sistemas Aislados, sobre la base de la información histórica de ventas de energía proporcionada por las Empresas Receptoras al OSINERGMIN. Esta información base histórica corresponde a los últimos 24 meses previos al mes de febrero de cada año.
- b) Se determina la Tasa de Crecimiento Mensual (TCM), para cada Sistema Aislado, considerando la información base histórica de ventas de energía mencionada en el literal a) anterior, de acuerdo con la siguiente expresión:

$$TCM_n = \left[\frac{EM_{n,m}}{EM_{n,m-1}} \right]^{(1/12)} - 1$$

$$n = 1, 2, \dots, 11, 12$$

Donde:

TCM_n = Tasa de Crecimiento Mensual correspondiente al mes n de para cada Sistema Aislado; donde n = 1 (mayo), mes de inicio del período anual.

$EM_{n,m}$ = Energía mensual correspondiente al mes n del año m del Sistema Aislado; donde m es el año correspondiente al período anterior a la fijación de Tarifas en Barra.

$EM_{n,m-1}$ = Energía mensual correspondiente al mes n del año m-1 del Sistema Aislado.

- c) Se calcula la Tasa de Crecimiento Trimestral (TCT), para cada Sistema Aislado, como un promedio mensual de las tasas resultantes obtenidas en el literal b) anterior, de acuerdo con la siguiente expresión:

$$TCT_m = \frac{\sum_n TCM_n}{3}$$

$$m = 1, 2, 3, 4$$

$$n = [1, 2, 3]; [4, 5, 6]; [7, 8, 9]; [10, 11, 12]$$

Donde:

TCT_m = Tasa de Crecimiento Trimestral correspondiente al trimestre m de cada Sistema Aislado.

TCM_n = Tasa de Crecimiento Mensual correspondiente al mes n del Sistema Aislado; donde n = 1 (mayo), mes de inicio del período anual.

- d) Para el caso de los Sistemas Aislados Menores pertenecientes a una misma Empresa Receptora, se considera que la Tasa de Crecimiento Trimestral corresponde a la del Sistema Aislado Típico más representativo. Para ello se toman en cuenta las siguientes consideraciones:

- i. Deberá pertenecer a un mismo Sistema Aislado Típico Menor (preponderantemente hidroeléctrico o preponderantemente térmico).
- ii. Será el Sistema Aislado Menor de mayor demanda que presente una tendencia de crecimiento estable.

- e) Se proyecta la demanda de energía de cada uno de los Sistemas Aislados tomando en cuenta la información base histórica de ventas de energía de los últimos 12 meses mencionada en el literal a), considerando la siguiente metodología:
- i. Se calcula la Proyección de Demanda de Energía Mensual (PDEM), por Sector de Distribución Típico, aplicando la Tasa de Crecimiento Trimestral correspondiente, calculada en el literal c).

$$PDEM_n = EM_n * (1 + TCT_m)^{12}$$

$$m = 1,2,3,4$$

$$n = 1,2,...,11,12$$

Donde:

$PDEM_n$ = Proyección de Demanda de Energía Mensual del Sector de Distribución Típico.

EM_n = Energía mensual correspondiente al mes n del período anterior a la fijación de las tarifas.

- ii. Se calcula la Proyección de Demanda de Energía Mensual en Barra (PDEMB) por Sistema Aislado, considerando el resultado obtenido anteriormente, al cual se agregan las pérdidas de energía y potencia de distribución, aplicando los factores de expansión de pérdidas de distribución vigentes.

$$PDEMB_n = \sum_{STD} [(PDEM_n)(\%MT)(PEMT) + (PDEM_n)(\%BT)(PEBT)(PEMT)]$$

$$n = 1,2,...,11,12$$

$$STD = 1,2,3,...$$

Donde:

$PDEMB_n$ = Proyección de Demanda de Energía Mensual en Barras del Sistema Aislado de cada Empresa Receptora

$PDEM_n$ = Proyección de Demanda de Energía Mensual del Sector de Distribución Típico.

$PEMT_n$ = Factor de Expansión de Pérdida de Energía en MT del Sistema Aislado, correspondiente a su Sector de Distribución Típico, según Resolución vigente.

$PEBT_n$ = Factor de Expansión de Pérdida de Energía en BT del Sistema Aislado, correspondiente a su Sector de Distribución Típico, según Resolución vigente.

%MT	=	Porcentaje de Participación Anual de Energía en MT, para el Sector de Distribución Típico correspondiente.
%BT	=	Porcentaje de Participación Anual de Energía en BT, para el Sector de Distribución Típico correspondiente.
STD	=	Sectores de Distribución Típicos que conforman el Sistema Aislado.

5.2 Precio en Barra de Sistemas Aislados (PBSA)

- Se calcula el Precio en Barra por Sistema Aislado Típico, tomando en consideración los criterios utilizados por el OSINERGMIN en los procesos de fijación de los Precios en Barra.
- Se determina el Precio en Barra de Sistemas Aislados, tomando en consideración los Precios en Barra por Sistema Aislado Típico calculados en a) y la energía anual de los Sistemas Aislados pertenecientes a cada Empresa Receptora, según la siguiente expresión:

$$PBSA_e = \frac{\sum_{i=1,n} E_i \times P_i}{\sum_i E_i}$$

Donde:

$PBSA_e$ = Precio en Barra de Sistemas Aislados de la Empresa Receptora “e”.

E_i = Energía anual de cada Sistema Aislado, que es igual a la suma de los doce (12) PDEMB correspondientes al periodo de fijación.

P_i = Precio en Barra por Sistema Aislado Típico aplicable a cada Sistema Aislado “i” de la Empresa Receptora “e”. Este es un precio promedio que ha sido determinado mediante el factor de carga y la estructura de consumo en energía utilizada para cada Sistema Aislado Típico.

5.3 Precio en Barra del SEIN equivalente en MT (PBSEIN)

- Se determina el Precio de Referencia del SEIN como la Tarifa en Barra de mayor valor del SEIN. A fin de hacer comparables los valores, se calcula una Tarifa en Barra promedio por cada barra publicada en las resoluciones tarifarias del OSINERGMIN.

- b) Se expande el Precio de Referencia del SEIN al nivel de MT para cada Sistema Aislado Típico mediante la aplicación de los factores de pérdidas marginales y los peajes por transformación y transmisión vigentes. Para ello el OSINERGMIN utilizará los criterios de distancia equivalente pertinentes que no generen distorsión de las señales económicas de eficiencia, considerando las posibilidades de interconexión de dichos sistemas (en el caso de aquellos Sistemas Aislados con posibilidad de interconexión prácticamente inviable por encontrarse geográficamente muy alejados de los puntos de interconexión al SEIN, se tomará como parámetro de distancia para el cálculo del precio expandido la mayor distancia considerada para un Sistema Aislado con posibilidad de interconexión justificada).
- c) Con los precios calculados en b), se determina el Precio de Referencia del SEIN equivalente en MT para cada Empresa Receptora, en base a un promedio ponderado de la energía de cada uno de sus Sistemas Aislados.

$$PBSEIN_e = \frac{\sum_{i=1,n} E_i \times PMT_i}{\sum_i E_i}$$

Donde:

$PBSEIN_e$ = Precio en Barra del SEIN equivalente en MT para la Empresa Receptora "e".

E_i = Energía anual de cada Sistema Aislado, que es igual a la suma de los doce (12) PDEMB correspondientes al periodo de fijación.

PMT_i = Precio de Referencia del SEIN al nivel de MT por Sistema Aislado Típico, aplicable a cada Sistema Aislado "i" de la Empresa Receptora "e". Este es un precio promedio que ha sido determinado mediante el factor de carga y la estructura de consumo en energía utilizada para cada Sistema Aislado Típico.

5.4 Monto Anual a Precios del Sistema Aislado (MAPSA)

El MAPSA se determina, multiplicando la Energía Anual Proyectada (EAP) del periodo de aplicación tarifaria, por el Precio en Barra de Sistemas Aislados (PBSA) calculado por Empresa Receptora. El cálculo se realiza según la siguiente expresión:

$$MAPSA_e = EAP_e \times PBSA_e$$

Donde:

$MAPSA_e$ = Monto Anual a Precios del Sistema Aislado de la Empresa Receptora "e".

$PBSA_e$ = Precio en Barra de Sistemas Aislados de la Empresa Receptora "e".

EAP_e = Energía Anual Proyectada por Empresa Receptora "e", que es igual a la suma de las energías anuales proyectadas por cada Sistema Aislado perteneciente a la Empresa Receptora.

5.5 Monto Anual a Precios del SEIN (MAPSEIN)

El MAPSEIN se determina, multiplicando la Energía Anual Proyectada (EAP) del periodo de aplicación tarifaria, por el Precio en Barra del SEIN Equivalente en MT (PBSEIN) calculado por Empresa Receptora. El cálculo se realiza según la siguiente expresión:

$$MAPSEIN_e = EAP_e \times PBSEIN_e$$

Donde:

$MAPSEIN_e$ = Monto Anual a Precios del SEIN de la Empresa Receptora "e".

$PBSEIN_e$ = Precio en Barra del SEIN equivalente en MT para la Empresa Receptora "e".

EAP_e = Energía Anual Proyectada por Empresa Receptora "e", que es igual a la suma de las energías anuales proyectadas por cada Sistema Aislado perteneciente a la Empresa Receptora.

5.6 Determinación del Monto de Compensación Anual Requerido (MCAR)

El MCAR viene a ser la diferencia entre el Monto Anual calculado a Precios Aislados y el Monto Anual calculado a Precios del SEIN para cada Empresa Receptora. El cálculo se realiza según la siguiente expresión:

$$MCAR_e = (MAPSA_e - MAPSEIN_e)$$

5.7 Monto Específico (ME)

El Monto Específico anual es aquél determinado por el Ministerio de Energía y Minas mediante Resolución Ministerial antes del 1 de marzo de cada año. Dicho monto tiene como límite el 50% del aporte anual de los usuarios de electricidad a que se refiere el inciso h) del Artículo 7° de la Ley N° 28749.

5.8 Compensación Anual para cada Empresa Receptora (CA)

El cálculo de la Compensación Anual para cada Empresa Receptora “e” se realizará de acuerdo a la siguiente expresión:

$$CAe = \frac{MCARe}{\sum_e MCARe} * ME$$

5.9 Precio en Barra Efectivo para cada Empresa Receptora (PBEF)

El Precio en Barra Efectivo que aplicará cada Empresa Receptora a sus usuarios regulados se determina de acuerdo con la siguiente expresión:

$$PBEFe = \frac{MAPSAe - CAe}{EAPe}$$

Finalmente, el Precio en Barra Efectivo calculado anteriormente, se desagrega en Precio de la Potencia en Punta, y Precio de la Energía en Horas Punta y Fuera de Punta, aplicando el factor de carga ponderado por empresa y los porcentajes ponderados de participación de energía en horas punta y fuera de punta.

6. PROGRAMA DE TRANSFERENCIAS POR APLICACIÓN DEL MECANISMO DE COMPENSACIÓN PARA SISTEMAS AISLADOS

El programa de transferencias será elaborado sobre la base de:

- La información reportada por las Empresas Aportantes, a través de los formatos MCSA-1 y MCSA-2.
- La información reportada por las Empresas Distribuidoras para aplicación del Fondo de Compensación Social Eléctrica (FOSE).
- Los montos de las Compensaciones Anuales a asignar a cada una de las Empresas Receptoras, calculadas de acuerdo con el procedimiento establecido en el Artículo 5° del Reglamento y de acuerdo con la expresión definida en el numeral 5.8 del presente Procedimiento.

6.1 Determinación del Programa de Transferencias

- a) Las Compensaciones para los Sistemas Aislados serán transferidas mensualmente, en fecha posterior al cierre de facturación mensual.
- b) El programa de transferencias será elaborado, sobre la base de información mensual a ser proporcionada por las Empresas Aportantes, a través de los formatos MCSA-1 y MCSA-2, y de las Empresas Receptoras mediante los formatos FOSE establecidos en la

norma "Procedimientos de Aplicación del Fondo de Compensación Social Eléctrica (FOSE)"¹.

- c) Determinación del Monto de Compensación Mensual de las Empresas Receptoras (CM):
- i. A partir del valor de la Compensación Anual (CA_e) determinada según lo especificado en el numeral 5.8 del presente procedimiento, se calcula la Compensación Mensual (CM) por Empresa Receptora, según la aplicación de la siguiente expresión:

$$CM_{e,i} = \frac{EMPER_{e,i}}{EAP_e} * CA_e$$

Donde:

CM_{e,i} = Compensación Mensual por Empresa Receptora "e", correspondiente al mes "i".

EMPER_{e,i} = Energía Mensual Proyectada de la Empresa Receptora "e", correspondiente al mes "i".

EAP_e = Energía Anual Proyectada por Empresa Receptora "e".

- d) Las transferencias se harán efectivas según el cronograma mensual que se detalla en el numeral 6.2, siguiente.

6.2 Operación del Programa de Transferencias

- a) A más tardar el día 20 de cada mes las Empresas Aportantes harán llegar a OSINERGMIN la información correspondiente al formato MCSA-1.
- b) Entre los días 20 y 30 de cada mes el OSINERGMIN determinará los montos a ser transferidos de acuerdo a lo indicado en el numeral 6.1.
- c) A más tardar el día 30 de cada mes el OSINERGMIN comunicará a las Empresas Aportantes y Receptoras, los montos correspondientes a ser transferidos.
- d) Las transferencias de las Empresas Aportantes hacia las Empresas Receptoras se efectuarán a más tardar luego de 15 días de efectuada la comunicación de OSINERGMIN, a que se refiere el literal previo.

¹ Aprobada mediante Resolución OSINERG N° 2123-2001-OS/CD.

- e) Hasta el cuarto día útil posterior a la fecha de transferencia, las Empresas Aportantes enviarán al OSINERGMIN los formatos MCSA-2, debidamente llenados, junto con los comprobantes de pago que sustenten las transferencias realizadas, según literal d).
- f) Si el Reglamento de la Ley General de Electrificación Rural estableciera plazos diferentes a los establecidos previamente, las empresas se adecuarán a los mismos.

7. OBLIGACIONES DE LAS EMPRESAS

Las Empresas Aportantes y Receptoras deben cumplir con las siguientes obligaciones:

- a) Las Empresas Receptoras están obligadas a hacer llegar a OSINERGMIN la información de las ventas de energía realizadas en el mes, a través de los formatos FOSE.
- b) Las Empresas Aportantes están obligadas a realizar los desembolsos de las transferencias a las Empresas Receptoras correspondientes a cada mes en los plazos establecidos en el Programa de Transferencias.
- c) Las Empresas Aportantes suministrarán información mensualmente al OSINERGMIN a través de los formatos MCSA-1 y MCSA-2.
- d) La Empresa Receptora que no disponga de generación propia, está obligada a transferir a la empresa generadora el monto de compensación correspondiente a la cantidad de energía comprada, dentro de los tres días siguientes a la recepción de la transferencia del SEIN.

8. SANCIONES

Se considerarán infracciones de las empresas eléctricas por el incumplimiento de la presente Norma las que se señalan a continuación:

Infracción
Por incumplir con las Transferencias del Mecanismo de Compensación.
Cuando no presenten la información en la forma y plazos establecidos en la Norma o lo hagan en forma inexacta

Estas infracciones serán sancionadas de acuerdo con los montos previstos en la escala de multas y sanciones del OSINERGMIN.

9. PROCEDIMIENTOS, PLAZOS Y MEDIOS

- 9.1 La GART del OSINERGMIN se encargará de calcular mensualmente las transferencias producto de la aplicación del Mecanismo de Compensación para Sistemas Aislados, y de acuerdo con el procedimiento establecido en el Artículo 5° del Reglamento.
- 9.2 El OSINERGMIN publicará en su página Web las transferencias por concepto del Mecanismo de Compensación para Sistemas Aislados.
- 9.3 La Gerencia de Fiscalización Eléctrica del OSINERGMIN se encargará de fiscalizar la correcta aplicación del Mecanismo de Compensación para Sistemas Aislados por parte de las Empresas Aportantes y Empresas Receptoras, debiendo aplicar cuando corresponda la escala de multas y sanciones.
- 9.4 Las transferencias por concepto del Mecanismo de Compensación para Sistemas Aislados serán efectuadas en moneda nacional.
- 9.5 Es obligación de las Empresas Receptoras aplicar los Precios en Barra Efectivos, no estando condicionadas a la recepción de la transferencia respectiva.
- 9.6 Las Empresas Receptoras podrán aplicar a las transferencias no recibidas en la fecha límite establecida para las transferencias del Mecanismo de Compensación para Sistemas Aislados, el interés compensatorio y recargo por mora previstos en el Artículo 176° del RLCE.

10. ANEXOS

ANEXO 1: FORMATOS PARA TRANSFERENCIAS

FORMATO MCSA-1:

Información Comercial de las Empresas Eléctricas de Distribución y Generación del SEIN (Clientes Regulados y Clientes Libres)

Empresa Aportante:
Mes y Año:

Data del Mercado SEIN		Fondo Recaudado (Nuevos Soles) Aplicación inciso h) del Artículo 7 de la Ley 28749		
		N° Clientes	kW.h	Fondo Recaudado en el Mes (*)
Clientes Regulados	AT2			
	MT2			
	MT3P			
	MT3FP			
	MT4P			
	MT4FP			
	BT2			
	BT3P			
	BT3FP			
	BT4P			
	BT4FP			
	BT5A			
	BT5BNR			
	BT5C			
	BT6			
	BT7			
Sub-Total				
Clientes Libres	AT2			
	MT2			
	MT3P			
	MT3FP			
	MT4P			
	MT4FP			
Sub-Total				
Total				

(*) Fondo Mensual recaudado por las empresas aportantes, correspondiente al periodo anual que inicia en mayo y finaliza en abril del siguiente año

**RESOLUCIÓN DE CONSEJO DIRECTIVO
ORGANISMO SUPERVISOR DE LA INVERSIÓN EN ENERGÍA Y MINERÍA
OSINERGMIN N° 167-2007-OS/CD**

FORMATO MCSA-2

REPORTE DE TRANSFERENCIA MENSUAL

Empresa Aportante	Sistema Eléctrico	Año	Mes

1. TRANSFERENCIA A EMPRESAS RECEPTORAS			
1.1 Egreso Detallado de Transferencias			
Empresas Receptoras	Monto Transferido S/.	Fecha de Transferencia	Observaciones
Empresa 1			
Empresa 2			
Empresa 3			
.			
.			
.			
Subtotal	Subtotal (I)		
2. BALANCE (INGRESO POR RECAUDACION Y EGRESO POR TRANSFERENCIAS)			
2.1 Ingreso por Recaudación - Aplicación inciso h) del Artículo 7 de la Ley 28749			
Mes y Año	Monto Total Recaudado (S/.)		Observaciones
	Subtotal (II)		
2.2 Egresos por transferencias a empresas receptoras			
Mes y Año	Monto Total Transferido		Observaciones
	Subtotal (III)		
Saldo Neto	(II) - (III)		

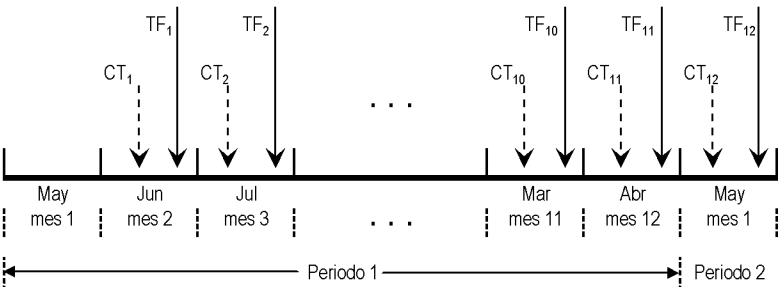
Fecha :

Nombre y firma del representante de la Empresa

Ejecutado por:

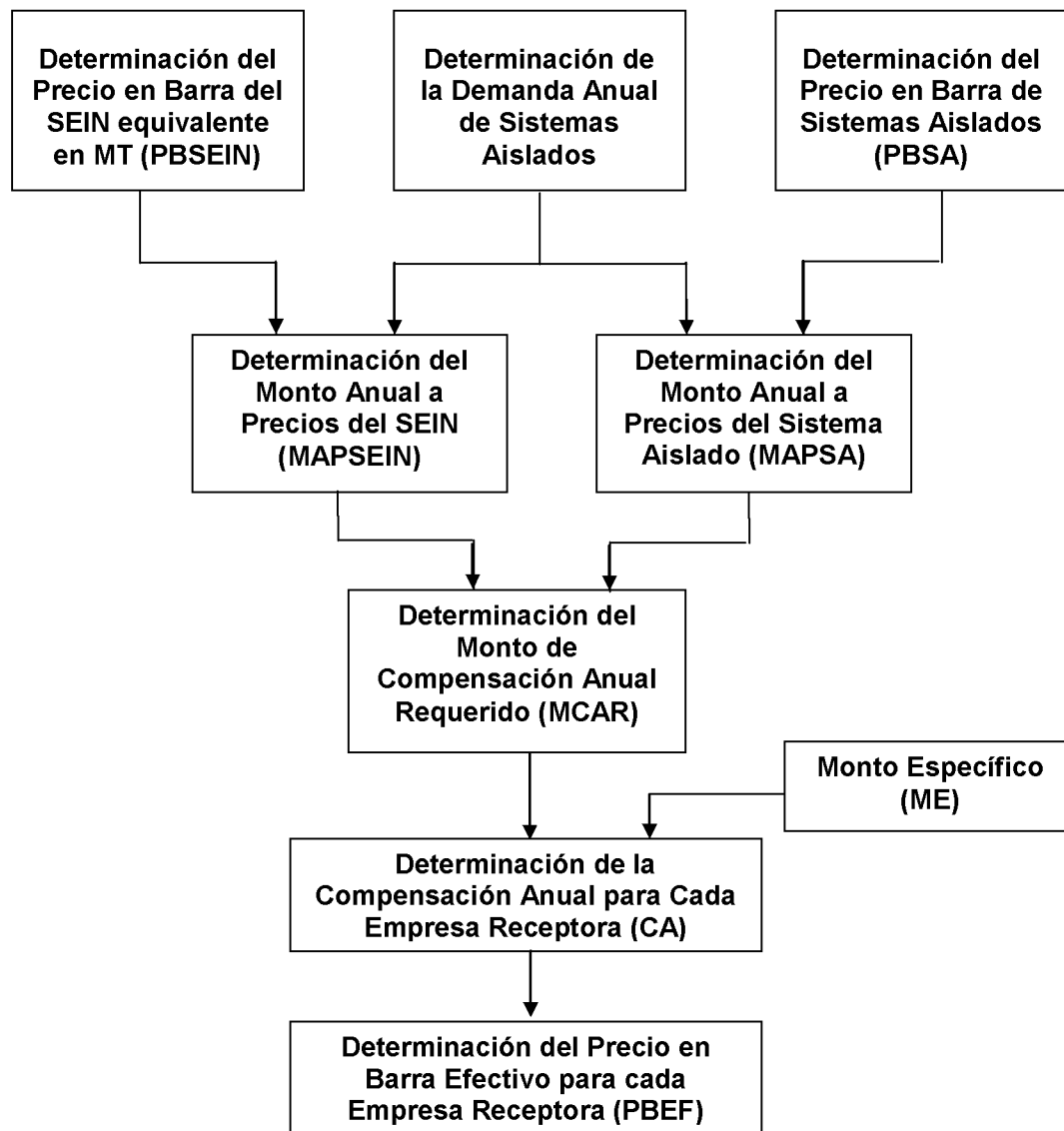
ANEXO 2: ESQUEMA DE TRANSFERENCIAS

ESQUEMA DE TRANSFERENCIAS DEL PERIODO ANUAL

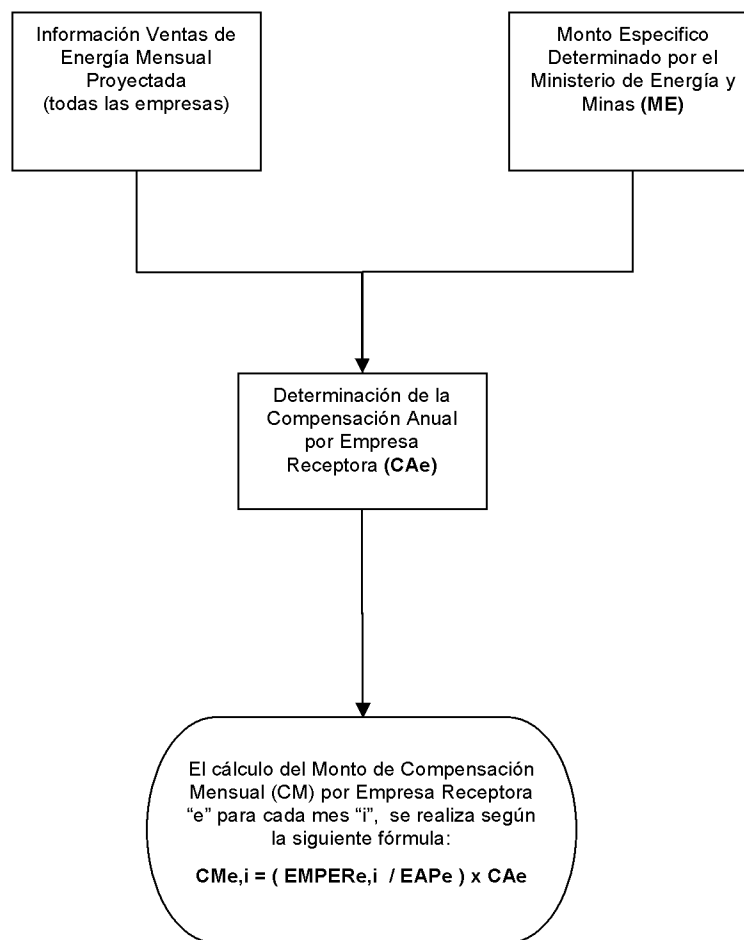


Donde:
CT_i Comunicación de Transferencias del Mes i (como máximo hasta el día 25 del mes siguiente)
TF_i Desembolsos de Transferencias Comunicadas por OSINERGMIN, del mes i (como máximo hasta el último día del mes siguiente)

ANEXO 3: DIAGRAMA DE FLUJO PARA APLICACIÓN DEL MECANISMO DE
COMPENSACIÓN



ANEXO 4: DIAGRAMA DE FLUJO DEL PROGRAMA DE TRANSFERENCIAS



EXPOSICIÓN DE MOTIVOS

El Artículo 30° de la Ley N° 28832, Ley para Asegurar el Desarrollo Eficiente de la Generación Eléctrica, dispone la creación del Mecanismo de Compensación para Sistemas Aislados, con la finalidad de compensar una parte del diferencial entre los Precios en Barra de los Sistemas Aislados y los Precios en Barra del SEIN. Los recursos necesarios para el funcionamiento del Mecanismo de Compensación para Sistemas Aislados se obtendrán de hasta el cincuenta por ciento (50%) del aporte de los usuarios de electricidad a que se refiere el inciso h) del Artículo 7° de la Ley N° 28749, Ley General de Electrificación Rural.

Complementariamente, el Decreto Supremo N° 069-2006-EM, publicado en el Diario Oficial El Peruano el 28 de noviembre de 2006, aprobó el Reglamento del Mecanismo de Compensación para Sistemas Aislados en el cual se establecen las premisas, condiciones y procedimientos necesarios para la aplicación del referido mecanismo, así como dispone que el OSINERGMIN deberá aprobar los procedimientos que se requieran para su efectiva aplicación a partir de la fijación de Tarifas en Barra para el período mayo 2007 – abril 2008.

En este sentido, es necesario implementar el procedimiento de compensación, a través de la expedición de la norma "Procedimiento de Aplicación del Mecanismo de Compensación para Sistemas Aislados".

Por las razones señaladas precedentemente, la resolución materia de la presente exposición de motivos cumple con los objetivos indicados.