

## საქართველოს გარემოსა და ბუნებრივი რესურსების დაცვის მინისტრის ბრძანება №91

2001 წლის 23 ოქტომბერი

ქ.თბილისი

### „ნაგავსაყრელების ექსპლუატაციისას ატმოსფერული ჰაერის დაცვის წესების შესახებ“ ინსტრუქციის დამტკიცების თაობაზე

„ატმოსფერული ჰაერის დაცვის შესახებ“ საქართველოს 1999 წლის 22 ივნისის კანონის (სსმ III, 1999 წ., № 30/37), მე-60 მუხლის მე-2 პუნქტის „რ“ ქვეპუნქტის საფუძველზე, **ვბრძანებ:**

1. დამტკიცდეს თანდართული ინსტრუქცია „ნაგავსაყრელების ექსპლუატაციისას ატმოსფერული ჰაერის დაცვის წესების შესახებ“.
2. ეს ბრძანება გამოქვეყნდეს ნორმატიული აქტის სახელმწიფო რეესტრში შეტანიდან 7 დღის ვადაში.
3. ეს ბრძანება ძალაში შევიდეს გამოქვეყნებისთანავე.

**ნ. ჩხოზაძე**

### ინსტრუქცია

### ნაგავსაყრელების ექსპლუატაციისას ატმოსფერული ჰაერის დაცვის წესების შესახებ

#### თავი I

#### ზოგადი დებულებები

**მუხლი 1. ნორმატიული აქტი, რომლის საფუძველზეც და რომლის შესასრულებლადც შემუშავებულ იქნა ინსტრუქცია „ნაგავსაყრელების ექსპლუატაციისას ატმოსფერული ჰაერის დაცვის წესების შესახებ“**

ინსტრუქცია შემუშავებულია „ატმოსფერული ჰაერის დაცვის შესახებ“ საქართველოს კანონის მე-60 მუხლის მე-2 პუნქტის „რ“ ქვეპუნქტის საფუძველზე, ამავე კანონით დადგენილი სამართლებრივი ნორმების შესრულების მიზნით.

**მუხლი 2. ინსტრუქციის რეგულირების საგანი**

ინსტრუქცია არეგულირებს საზოგადოებრივ ურთიერთობებს სახელმწიფო ხელისუფლების ორგანოებსა და ფიზიკურ და იურიდიულ (საკუთრებისა და ორგანიზაციულ-სამართლებრივი ფორმის მიუხედავად) პირებს შორის ნაგავსაყრელების ექსპლუატაციისას და ატმოსფერული ჰაერის დაბინძურებისაგან დაცვის სფეროში.

**მუხლი 3. საკანონმდებლო სისტემა ნაგავსაყრელების ექსპლუატაციისას ატმოსფერული ჰაერის დაცვის სფეროში**

ინსტრუქცია ეფუძნება საქართველოს კონსტიტუციას, საერთაშორისო ხელშეკრულებებსა და შეთანხმებებს, „გარემოს დაცვის შესახებ“, „ატმოსფერული ჰაერის დაცვის შესახებ“ საქართველოს კანონებს, ასევე სხვა საკანონმდებლო და კანონქვემდებარე ნორმატიულ აქტებს.

#### **მუხლი 4. ინსტრუქციის მიზანი და ამოცანა**

1. ინსტრუქციის მიზანია უზრუნველყოს ნაგავსაყრელების ექსპლუატაციისას ატმოსფერული ჰაერის დაცვა მავნე ნივთიერებებით დაბინძურებისაგან.
2. ინსტრუქციის ამოცანაა უზრუნველყოს ნაგავსაყრელების ექსპლუატაციისას ატმოსფერული ჰაერის დაცვის წესების განსაზღვრა.

#### **მუხლი 5. ძირითად ტერმინთა განმარტებანი**

- ა) „ატმოსფერული ჰაერი“ – ატმოსფერული გარსის ჰაერი, შენობა-ნაგებობებში არსებული ჰაერის გარდა.
- ბ) „მავნე ნივთიერება“ – ადამიანის საქმიანობის შედეგად ატმოსფერულ ჰაერში გაფრქვეული ნებისმიერი ნივთიერება, რომელიც ახდენს ან რომელმაც შეიძლება მოახდინოს უარყოფითი ზეგავლენა ადამიანის ჯანმრთელობასა და ბუნებრივ გარემოზე.
- გ) „მყარი ნარჩენების ზღვრული მნიშვნელობა“ – მავნე ნივთიერებების შემცველი მყარი ნარჩენების დროებითი განთავსებისათვის დაშვებული რაოდენობა, რომლის შედეგად არ არის მოსალოდნელი ადამიანის ჯანმრთელობასა და გარემოზე მავნე ზეგავლენა.
- დ) „საუკეთესო ტექნოლოგია“ – გარემოსდაცვითი თვალსაზრისით საუკეთესო, გამოყენებადი და ეკონომიკურად ხელმისაწვდომი ტექნოლოგია, რომელიც ყველაზე უფრო ეფექტურია გარემოზე მავნე ზემოქმედების თავიდან აცილების, მინიმუმამდე შემცირების ან გარდაქმნის თვალსაზრისით; შესაძლოა არ იყოს ფართოდ დანერგილი, მაგრამ მისი ათვისება, დანერგვა და გამოყენება შესაძლებელია ტექნიკური თვალსაზრისით; შესაძლოა ეკონომიკურად არ განაპირობებდეს მნიშვნელოვანად მაღალი ღირებულების ხარჯზე ზღვრული გარემოსდაცვითი სარგებლის მიღების მიზანშეწონილობას, მაგრამ იგი, ამავე დროს, ეკონომიკური თვალსაზრისით ხელმისაწვდომია საქმიანობის სუბიექტისათვის.
- ე) „საუკეთესო ტექნიკა“ – საუკეთესო ტექნოლოგია და მისი მართვის, ორგანიზაციის, ზედამხედველობის, კონტროლის მეთოდები და განხორციელების საშუალებები.

#### **მუხლი 6. ნაგავსაყრელების ექსპლუატაციისას ატმოსფერული ჰაერის დაცვის პრინციპები**

ნაგავსაყრელების ექსპლუატაციისას ატმოსფერულ ჰაერზე პოტენციურად მავნე ზეგავლენის მქონე საქმიანობის დაგეგმვის, განხორციელების და/ან განხორციელების შეწყვეტის/დასრულების შემთხვევაში ფიზიკური და იურიდიული პირები, სახელმწიფო ორგანოები და აღმასრულებელი ხელისუფლების დაწესებულებები ვალდებული არიან იხელმძღვანელონ „გარემოს დაცვის შესახებ“ საქართველოს კანონით დადგენილი გარემოს დაცვისა და „ჯანმრთელობის დაცვის შესახებ“ საქართველოს კანონით დადგენილ ადამიანის ჯანმრთელობისათვის უსაფრთხო გარემოს უზრუნველყოფის ძირითადი პრინციპებით.

#### **მუხლი 7. ფიზიკურ და იურიდიულ პირთა უფლებები ნაგავსაყრელების ექსპლუატაციისას ატმოსფერული ჰაერის დაცვის სფეროში**

ფიზიკურ და იურიდიულ პირთა უფლებები ნაგავსაყრელების ექსპლუატაციისას ატმოსფერული ჰაერის დაცვის სფეროში განისაზღვრება „ატმოსფერული ჰაერის დაცვის შესახებ“ საქართველოს კანონის მე-6 მუხლით და საქართველოს შესაბამისი კანონმდებლობით.

#### **მუხლი 8. ფიზიკურ და იურიდიულ პირთა ვალდებულებები ნაგავსაყრელების ექსპლუატაციისას ატმოსფერული ჰაერის დაცვის სფეროში**

ფიზიკურ და იურიდიულ პირთა ვალდებულებები ნაგავსაყრელების ექსპლუატაციისას ატმოსფერული ჰაერის დაცვის სფეროში განისაზღვრება „ატმოსფერული ჰაერის დაცვის შესახებ“ საქართველოს კანონის მე-7 მუხლით და საქართველოს შესაბამისი კანონმდებლობით.

## თავი II ძირითადი ნაწილი

### მუხლი 9. ნაგავსაყრელების ექსპლუატაციისას ნარჩენების დაწვა

1. ნაგავსაყრელების ექსპლუატაციისას აკრძალულია ნარჩენების დაწვა ღია წესით.
2. ნაგავსაყრელების დაგეგმვის, ფუნქციონირების ან/და ფუნქციონირების შეწყვეტა/დასრულების შემთხვევაში ნარჩენების დაწვა უნდა ითვალისწინებდეს საუკეთესო ტექნოლოგიების და საუკეთესო ტექნიკის გამოყენებას გარემოს დაცვის ნორმების შესაბამისად, რაც რეგულირდება "გარემოსდაცვითი ნებართვების შესახებ" საქართველოს კანონით და საქართველოს სხვა შესაბამისი კანონმდებლობით.

### მუხლი 10. ნაგავსაყრელების ექსპლუატაციისას მავნე ნივთიერებების შემცველი ნარჩენების განთავსება

ნაგავსაყრელების ექსპლუატაციისას მათ ტერიტორიაზე მავნე ნივთიერებების შემცველი მყარი ან/და თხევადი ნარჩენების განთავსება ხორციელდება საქართველოს კანონმდებლობის შესაბამისად.

### მუხლი 11. ნაგავსაყრელებზე მავნე ნივთიერებების შემცველი მყარი ნარჩენების დროებითი განთავსების წესი

1. ნაგავსაყრელებზე სპეციალურად გამოყოფილ უბანზე დაიშვება მავნე ნივთიერებების შემცველი მყარი ნარჩენების დროებითი განთავსება (მათი გადამუშავების, გაუვნებელოების, გარემოსათვის უსაფრთხო საბოლოო განთავსებამდე) მყარი ნარჩენების ზღვრული მნიშვნელობის ფარგლებში გარემოს დაცვის ნორმების შესაბამისად.
2. ნაგავსაყრელებზე მავნე ნივთიერებების შემცველი ნარჩენების დროებითი განთავსებისას დასაშვები ნარჩენების ზღვრული მნიშვნელობა ემპირიულად დგინდება თანდართული დანართის შესაბამისად.
3. თუ დროებით განთავსებული ნარჩენების რაოდენობა უტოლდება ან მეტია ამ მუხლის მე-2 პუნქტის შესაბამისად დადგენილი ზღვრული მნიშვნელობისა, იგი ექვემდებარება დაუყოვნებლივ გაუვნებელოებას, გადამუშავებას ან/და უსაფრთხო განთავსებას გარემოსდაცვითი ნორმების შესაბამისად.

### მუხლი 12. პასუხისმგებლობა ინსტრუქციის მოთხოვნათა დარღვევისათვის

პასუხისმგებლობა ინსტრუქციის მოთხოვნათა დარღვევისათვის განისაზღვრება საქართველოს კანონმდებლობით.

## თავი III დასკვნითი ნაწილი

### მუხლი 13. ინსტრუქციაში ცვლილებებისა და დამატებების შეტანა

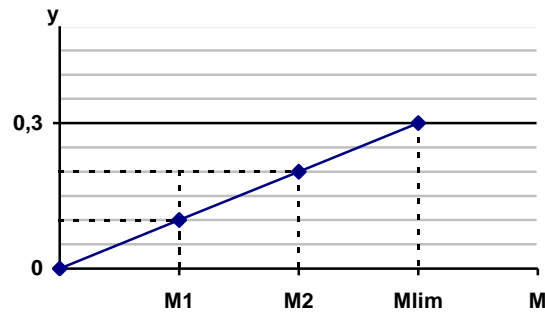
ინსტრუქციაში ცვლილებები და დამატებები შეიტანება საქართველოს გარემოს და ბუნებრივი რესურსების დაცვის მინისტრის მიერ საქართველოს კანონმდებლობით დადგენილი წესით.

#### დანართი

ნაგავსაყრელებზე მავნე ნივთიერებების შემცველი ნარჩენების დროებითი განთავსებისას დასაშვები ნარჩენების ზღვრული მნიშვნელობა ემპირიულად დგინდება მათი მასის დაგროვებისა და მავნე ნივთიერებების ზღვრულად დასაშვები კონცენტრაციების (ზღვ) მიხედვით ქვემოთ მოყვანილი წესით:

ა) გაზომვის წერტილებში (ნარჩენების ზედაპირიდან 2 მ სიმაღლეზე, რეპრეზენტატიულ ადგილებში) განისაზღვრება ყველა მავნე ნივთიერების კონცენტრაციები და შემდეგ აიგება რეგრესიის მრუდი  $y$  (M), სადაც  $y_i$  წარმოადგენს მავნე ნივთიერებათა ფაქტობრივი კონცენტრაციების ( $C_i$ ) შესაბამის ზღვ-ებთან ფარდობების ჯამს:

$$y_i = \sum_{\text{ზდკ } i} \frac{c_i}{i}$$



ბ) მავნე ნივთიერებების შემცველი ნარჩენების ზღვრული მასა  $Mlim$  განისაზღვრება გრაფიკზე რეგრესიის მრუდის გაგრძელებით  $y = 0.3$  წერტილში აბსცისის ღერძის პარალელურად გამავალ სწორთან ( $0.3$  არის კონკრეტული მავნე ნივთიერების სამუშაო ზონის ზდკ-ის  $0.3$  წილი) გადაკვეთამდე. გადაკვეთის წერტილიდან ორდინატთა ღერძის პარალელური სწორის დაშვებით აბსცისთა ღერძზე განისაზღვრება  $Mlim$  მასა.